

Dell Latitude 3330

Podręcznik użytkownika

Model regulacji: P18S
Typ regulacji: P18S002



Uwagi, przestrogi i ostrzeżenia



UWAGA: UWAGA oznacza ważną informację, która pozwala lepiej wykorzystać komputer.



OSTRZEŻENIE: PRZESTROGA wskazuje na ryzyko uszkodzenia sprzętu lub utraty danych oraz przedstawia sposób uniknięcia problemu.



PRZESTROGA: OSTRZEŻENIE informuje o sytuacjach, w których występuje ryzyko uszkodzenia mienia, odniesienia obrażeń ciała lub śmierci.

© 2013 Dell Inc.

Znaki towarowe użyte w tym tekście: Dell™, logo Dell, Dell Boomi™, Dell Precision™, OptiPlex™, Latitude™, PowerEdge™, PowerVault™, PowerConnect™, OpenManage™, EqualLogic™, Compellent™, KACE™, FlexAddress™, Force10™ i Vostro™ są znakami towarowymi firmy Dell Inc. Intel®, Pentium®, Xeon®, Core® i Celeron® są zastrzeżonymi znakami towarowymi firmy Intel Corporation w Stanach Zjednoczonych i innych krajach. AMD® jest zastrzeżonym znakiem towarowym, a AMD Opteron™, AMD Phenom™ i AMD Sempron™ są znakami towarowymi firmy Advanced Micro Devices, Inc. Microsoft®, Windows®, Windows Server®, Internet Explorer®, MS-DOS®, Windows Vista® i Active Directory® są znakami towarowymi lub zastrzeżonymi znakami towarowymi firmy Microsoft Corporation w Stanach Zjednoczonych i/lub w innych krajach. Red Hat® i Red Hat® Enterprise Linux® są zastrzeżonymi znakami towarowymi firmy Red Hat, Inc. w Stanach Zjednoczonych i/lub w innych krajach. Novell® i SUSE® są zastrzeżonymi znakami towarowymi firmy Novell Inc. w Stanach Zjednoczonych i innych krajach. Oracle® jest zastrzeżonym znakiem towarowym firmy Oracle Corporation i/lub jej podmiotów stowarzyszonych. Citrix®, Xen®, XenServer® i XenMotion® są znakami towarowymi lub zastrzeżonymi znakami towarowymi firmy Citrix Systems, Inc. w Stanach Zjednoczonych i/lub w innych krajach. VMware®, Virtual SMP®, vMotion®, vCenter® i vSphere® są znakami towarowymi lub zastrzeżonymi znakami towarowymi firmy VMware, Inc. w Stanach Zjednoczonych lub w innych krajach. IBM® jest zastrzeżonym znakiem towarowym firmy International Business Machines Corporation.

2013 -03

Rev. A00

Spis treści

Uwagi, przestrogi i ostrzeżenia.....	2
1 Serwisowanie komputera.....	5
Przed przystąpieniem do serwisowania komputera.....	5
Wyłączanie komputera.....	6
Po zakończeniu serwisowania komputera.....	7
Przegląd systemu.....	7
2 Wymontowywanie i instalowanie komponentów.....	9
Wymontowywanie karty Secure Digital (SD).....	9
Instalowanie karty Secure Digital (SD).....	9
Wymontowywanie akumulatora.....	9
Instalowanie akumulatora.....	10
Wymontowywanie pokrywy dolnej.....	10
Instalowanie pokrywy dolnej.....	10
Wymontowywanie modułów pamięci.....	10
Instalowanie modułów pamięci.....	11
Wymontowywanie dysku twardego.....	11
Instalowanie dysku twardego.....	12
Wymontowywanie oprawy wyświetlacza.....	12
Instalowanie oprawy wyświetlacza.....	13
Wymontowywanie kamery.....	13
Instalowanie kamery.....	13
Wymontowywanie panelu wyświetlacza.....	13
Instalowanie panelu wyświetlacza.....	14
Wymontowywanie klawiatury.....	15
Instalowanie klawiatury.....	15
Wymontowywanie podparcia dłoni.....	16
Instalowanie podparcia dłoni.....	17
Wymontowywanie karty bezprzewodowej sieci lokalnej (WLAN).....	18
Instalowanie karty bezprzewodowej sieci lokalnej (WLAN).....	18
Wymontowywanie zespołu wyświetlacza.....	18
Instalowanie zestawu wyświetlacza.....	20
Wymontowywanie baterii pastylkowej.....	21
Instalowanie baterii pastylkowej.....	21
Wymontowywanie płyty systemowej.....	21
Instalowanie płyty systemowej.....	22


Wymontowywanie radiatora.....	22
Instalowanie radiatora.....	23
Wymontowywanie karty interfejsu multimedialnego wysokiej rozdzielczości (HDMI).....	23
Instalowanie karty interfejsu multimedialnego wysokiej rozdzielczości (HDMI).....	24
Wymontowywanie głośników.....	24
Instalowanie głośników.....	25
Wymontowywanie panelu we/wy.....	25
Instalowanie karty we/wy.....	26
Wymontowywanie złącza zasilania.....	26
Instalowanie złącza zasilania.....	27
Opcje konfiguracji systemu.....	27
3 Program konfiguracji systemu.....	37
Sekwencja ładowania.....	37
Klawisze nawigacji.....	37
Opcje konfiguracji systemu.....	38
Aktualizowanie systemu BIOS	46
Hasło systemowe i hasło konfiguracji systemu.....	46
Przypisywanie hasła systemowego i hasła konfiguracji systemu.....	47
Usuwanie lub zmienianie hasła systemowego i/lub hasła konfiguracji systemu.....	47
4 Dane techniczne.....	49
5 Kontakt z firmą Dell.....	55


Serwisowanie komputera


Przed przystąpieniem do serwisowania komputera


Aby uniknąć uszkodzenia komputera i zapewnić sobie bezpieczeństwo, należy przestrzegać następujących zaleceń dotyczących bezpieczeństwa. O ile nie wskazano inaczej, każda procedura opisana w tym dokumencie opiera się na założeniu, że są spełnione następujące warunki:


- Użytkownik wykonał czynności opisane w rozdziale Serwisowanie komputera.
- Użytkownik zapoznał się z informacjami dotyczącymi bezpieczeństwa, jakie zostały dostarczone z komputerem.
- Podzespół można wymienić lub, jeśli został zakupiony oddzielnie, zainstalować po wykonaniu procedury wymontowywania w odwrotnej kolejności.


 **PRZESTROGA:** Przed przystąpieniem do wykonywania czynności wymagających otwarcia obudowy komputera należy zapoznać się z instrukcjami dotyczącymi bezpieczeństwa dostarczonymi z komputerem. Dodatkowe zalecenia dotyczące bezpieczeństwa można znaleźć na stronie Regulatory Compliance (Informacje o zgodności z przepisami prawnymi) pod adresem www.dell.com/regulatory_compliance.

 **OSTRZEŻENIE:** Wiele procedur naprawczych może wykonywać tylko przeszkolony technik serwisu. Użytkownik powinien wykonać tylko czynności związane z rozwiązywaniem problemów oraz proste naprawy wymienione w dokumentacji produktu lub zlecone przez zespół serwisu i pomocy technicznej przez telefon lub przez Internet. Uszkodzenia wynikające z serwisowania nie autoryzowanego przez firmę Dell nie są objęte gwarancją na urządzenie. Należy przestrzegać instrukcji dotyczących bezpieczeństwa dostarczonych z produktem.

 **OSTRZEŻENIE:** Aby uniknąć wyładowania elektrostatycznego, należy odprowadzać ładunki z ciała za pomocą opaski uziemiającej zakładanej na nadgarstek lub dotykając co pewien czas niemalowanej metalowej powierzchni (np. złącza z tyłu komputera).

 **OSTRZEŻENIE:** Z komponentami i kartami należy obchodzić się ostrożnie. Nie należy dotykać elementów ani styków na kartach. Kartę należy chwycić za krawędzie lub za metalowe wsporniki. Komponenty takie jak mikroprocesor należy trzymać za brzegi, a nie za styki.

 **OSTRZEŻENIE:** Odłączając kabel, należy pociągnąć za wtyczkę lub umieszczony na niej uchwyt, a nie za sam kabel. Niektóre kable mają złącza z zatrzaskami; przed odłączeniem kabla tego rodzaju należy nacisnąć zatrzaski złącza. Pociągając za złącza, należy je trzymać w linii prostej, aby uniknąć wygięcia styków. Przed podłączeniem kabla należy także sprawdzić, czy oba złącza są prawidłowo zorientowane i wyrównane.


 **UWAGA:** Kolor komputera i niektórych części może różnić się nieznacznie od pokazanych w tym dokumencie.

Aby uniknąć uszkodzenia komputera, wykonaj następujące czynności przed rozpoczęciem pracy wewnątrz komputera.


1. Sprawdź, czy powierzchnia robocza jest płaska i czysta, aby uniknąć porysowania komputera.
2. Wyłącz komputer (zobacz [Wyłączanie komputera](#)).
3. Jeśli komputer jest podłączony do urządzenia dokującego, takiego jak opcjonalna stacja dokująca Media Base lub akumulator pomocniczy, oddokuj komputer.


 **OSTRZEŻENIE:** Kabel sieciowy należy odłączyć najpierw od komputera, a następnie od urządzenia sieciowego.

4. Odłącz od komputera wszystkie kable sieciowe.
5. Odłącz komputer i wszystkie urządzenia peryferyjne od gniazdek elektrycznych.
6. Zamknij wyświetlacz i odwróć komputer, układając go na płaskiej powierzchni roboczej.

 **UWAGA:** Aby uniknąć uszkodzenia płyty systemowej, przed rozpoczęciem naprawy komputera należy wyjąć główny akumulator.

7. Wyjmij akumulator
8. Odwróć komputer.
9. Otwórz wyświetlacz.
10. Naciśnij przycisk zasilania, aby uziemić płytę systemową.





 **OSTRZEŻENIE:** W celu zabezpieczenia się przed porażeniem prądem elektrycznym przed otwarciem pokrywy zawsze należy odłączyć komputer od gniazdka elektrycznego.

 **OSTRZEŻENIE:** Przed dotknięciem jakiegokolwiek elementu wewnątrz komputera należy pozbyć się ładunków elektrostatycznych z ciała, dotykając dowolnej nielakierowanej metalowej powierzchni, np. metalowych elementów z tyłu komputera. Podczas pracy należy okresowo dotykać nielakierowanej powierzchni metalowej w celu odprowadzenia ładunków elektrostatycznych, które mogłyby spowodować uszkodzenie wewnętrznych elementów.

11. Wyjmij zainstalowane karty ExpressCards lub karty inteligentne z odpowiednich gniazd.

Wyłączanie komputera

 **OSTRZEŻENIE:** Aby zapobiec utracie danych, należy zapisać i zamknąć wszystkie otwarte pliki i zakończyć wszystkie programy.

1. Zamknij system operacyjny:
 - Windows 8:
 - * Za pomocą dotykowego urządzenia wskazującego:
 - a. Przesuń od prawej krawędzi ekranu, aby otworzyć menu, a następnie wybierz panel **Ustawienia**.
 - b. Wybierz  a następnie wybierz polecenie **Zamknij**.
 - * Za pomocą myszy:
 - a. Wskaż prawy górny róg ekranu i kliknij panel **Ustawienia**.
 - b. Kliknij  i wybierz polecenie **Zamknij**.
 - Windows 7:
 1. Kliknij przycisk **Start** .
 2. Kliknij polecenie **Zamknij**.
- lub
1. Kliknij przycisk **Start** .

2. Kliknij strzałkę w prawym dolnym rogu menu **Start** (jak pokazano poniżej), a następnie kliknij polecenie



Zamknij..

2. Sprawdź, czy komputer i wszystkie podłączone do niego urządzenia są wyłączone. Jeśli komputer i podłączone do niego urządzenia nie wyłączyły się automatycznie razem z systemem operacyjnym, naciśnij przycisk zasilania i przytrzymaj go przez około 4 sekund, aby je wyłączyć.

Po zakończeniu serwisowania komputera

Po zainstalowaniu lub dokonaniu wymiany sprzętu, a przed włączeniem komputera, przyłącz wszelkie urządzenia zewnętrzne, karty i kable.

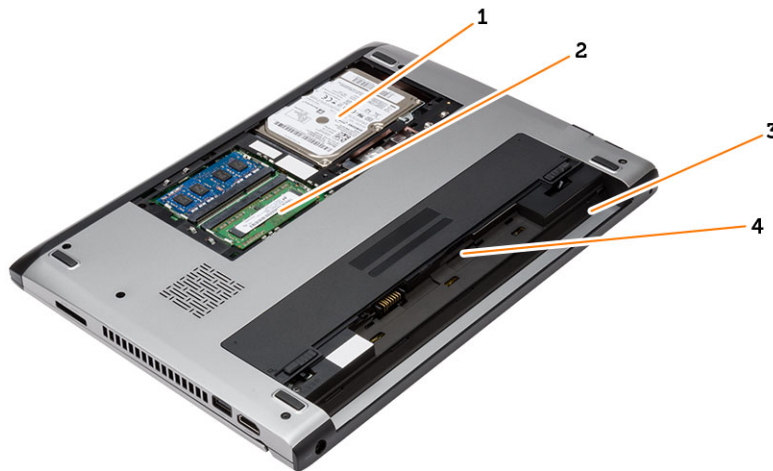
OSTRZEŻENIE: Używaj wyłącznie akumulatora przeznaczonego dla tego konkretnego komputera Dell. Nie używaj akumulatorów przeznaczonych do innych komputerów Dell computers.

1. Przyłącz wszystkie urządzenia zewnętrzne, takie jak stacja dokująca, akumulator "slice" lub stacja bazowa i zainstaluj wszystkie karty, takie jak karta ExpressCard.
2. Przyłącz do komputera kable telefoniczne lub sieciowe.

OSTRZEŻENIE: Aby przyłączyć kabel sieciowy, należy najpierw przyłączyć go do urządzenia sieciowego, a następnie do komputera.

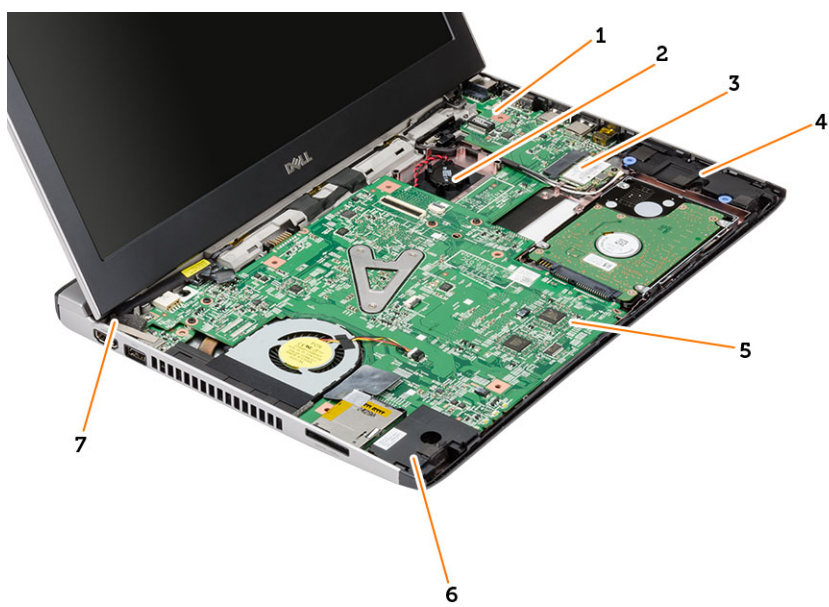
3. Zainstaluj akumulator.
4. Przyłącz komputer i wszystkie przyłączone urządzenia do gniazdek elektrycznych.
5. Włącz komputer.

Przegląd systemu



Rysunek 1. Widok wnętrza — tył

1. dysk twardy
2. pamięć
3. wnęka akumulatora
4. gniazdo karty SIM



Rysunek 2. Widok wnętrza — przód

- | | |
|---|---------------------|
| 1. karta we/wy | 5. płyta systemowa |
| 2. bateria pastylkowa | 6. głośnik |
| 3. karta bezprzewodowej sieci lokalnej (WLAN) | 7. złącze zasilania |
| 4. głośnik | |

Wymontowywanie i instalowanie komponentów

Ta sekcja zawiera szczegółowe instrukcje wymontowywania i instalowania komponentów w komputerze.

Wymontowywanie karty Secure Digital (SD)

1. Wykonaj procedury przedstawione w sekcji *Przed przystąpieniem do serwisowania komputera*.
2. Naciśnij kartę SD, aby ją zwolnić.



3. Wyjmij kartę SD z komputera.

Instalowanie karty Secure Digital (SD)

1. Wsuń kartę Secure Digital (SD) do gniazda i wciśnij ją aż do usłyszenia kliknięcia.
2. Wykonaj procedury przedstawione w sekcji *Po zakończeniu serwisowania komputera*.

Wymontowywanie akumulatora

1. Wykonaj procedury przedstawione w sekcji *Przed przystąpieniem do serwisowania komputera*.
2. Przesuń zatrzaski zwalniające do pozycji odblokowanej i wyjmij akumulator z komputera.

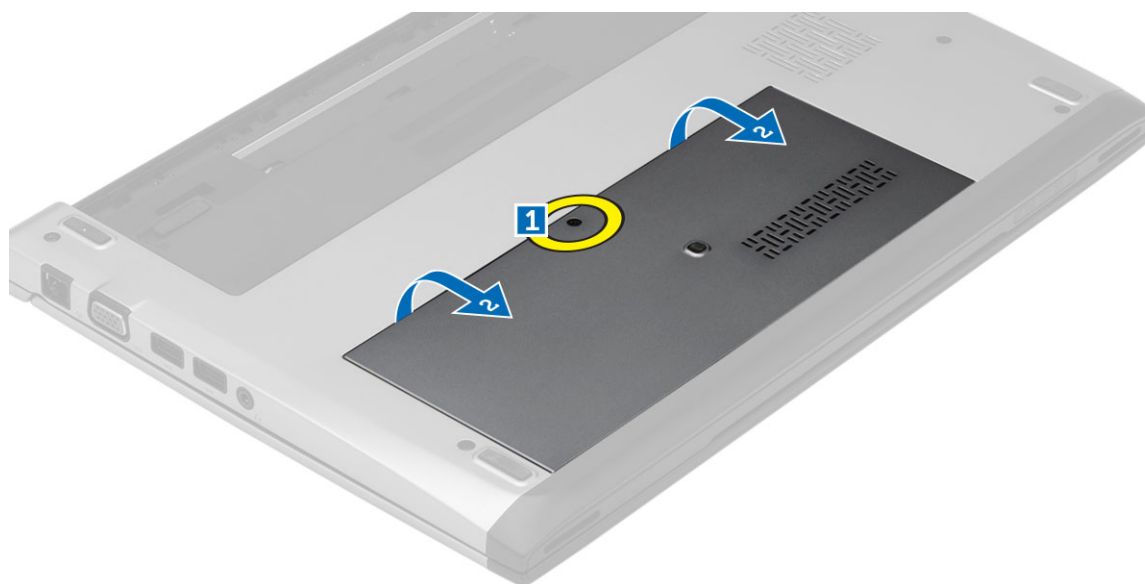


Instalowanie akumulatora

1. Umieść i zablokuj akumulator we wnęce (charakterystyczne kliknięcie).
2. Wykonaj procedury przedstawione w sekcji *Po zakończeniu serwisowania komputera*.

Wymontowywanie pokrywy dolnej

1. Wykonaj procedury przedstawione w sekcji *Przed przystąpieniem do serwisowania komputera*.
2. Wymontuj akumulator.
3. Poluzuj śrubę mocującą pokrywę dolną do komputera.



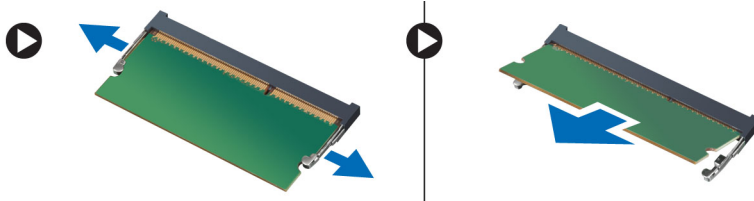
4. Przesuń pokrywę dolną w kierunku tylnej części komputera. Unieś ją i zdejmij z komputera.

Instalowanie pokrywy dolnej

1. Dopasuj krawędź pokrywy dolnej do komputera i nasuń na komputer.
2. Wkręć śrubę mocującą pokrywę dolną do komputera.
3. Zainstaluj akumulator.
4. Wykonaj procedury przedstawione w sekcji *Po zakończeniu serwisowania komputera*.

Wymontowywanie modułów pamięci

1. Wykonaj procedury przedstawione w sekcji *Przed przystąpieniem do serwisowania komputera*.
2. Wymontuj następujące komponenty:
 - a) Akumulator
 - b) Pokrywa dolna
3. Odciągnij zaciski mocujące od modułu pamięci, aż moduł zostanie wysunięty.



4. Wyjmij moduł pamięci z komputera.

Instalowanie modułów pamięci

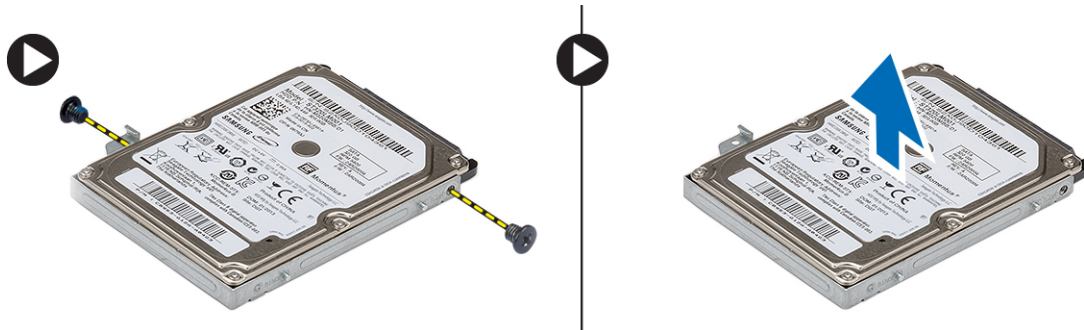
1. Włóż moduł pamięci do gniazda i dociśnij, aby go zamocować (charakterystyczne kliknięcie).
2. Zainstaluj następujące komponenty:
 - a) pokrywa dolna
 - b) akumulator
3. Wykonaj procedury przedstawione w sekcji *Po zakończeniu serwisowania komputera*.

Wymontowywanie dysku twardego

1. Wykonaj procedury przedstawione w sekcji *Przed przystąpieniem do serwisowania komputera*.
2. Wymontuj następujące komponenty:
 - a) akumulator
 - b) pokrywa dolna
3. Wykręć śrubę mocującą dysk twardy.



4. Przesuń dysk twardy w lewo.
5. Ostrożnie podważ dysk twardy i wyjmij go z komputera.
6. Wykręć wkręty mocujące wspornik do dysku twardego do dysku twardego. Oddziel wspornik od dysku twardego.



Instalowanie dysku twardego

1. Załóż wspornik dysku twardego na dysk.
2. Wkręć śruby mocujące dysk twardy do wspornika dysku twardego.
3. Wsuń dysk twardy do wnęki, aby go osadzić w złączu na płycie systemowej.
4. Wkręć śrubę mocującą dysk twardy do komputera.
5. Zainstaluj następujące komponenty:
 - a) pokrywa dolna
 - b) akumulator
6. Wykonaj procedury przedstawione w sekcji *Po zakończeniu serwisowania komputera*.

Wymontowywanie oprawy wyświetlacza

1. Wykonaj procedury przedstawione w sekcji *Przed przystąpieniem do serwisowania komputera*.
2. Wymontuj akumulator.
3. Delikatnie podważ oprawę wyświetlacza od wewnętrznej strony na zewnątrz w celu zwolnienia jej z zestawu wyświetlacza.



4. Podnieś oprawę wyświetlacza i zdejmij ją z zestawu wyświetlacza.

Instalowanie oprawy wyświetlacza

1. Dopasuj oprawę wyświetlacza do zestawu wyświetlacza.
2. Zaczynając od górnego narożnika, dociskaj oprawę wyświetlacza posuwając się wokół całej oprawy, aż zatrzaśnie się na zestawie wyświetlacza.
3. Zainstaluj akumulator.
4. Wykonaj procedury przedstawione w sekcji *Po zakończeniu serwisowania komputera*.

Wymontowywanie kamery

1. Wykonaj procedury przedstawione w sekcji *Przed przystąpieniem do serwisowania komputera*.
2. Wymontuj następujące komponenty:
 - a) akumulator
 - b) oprawa wyświetlacza
3. Odłącz kabel kamery i unieś kamerę, aby ją wyjąć z komputera.

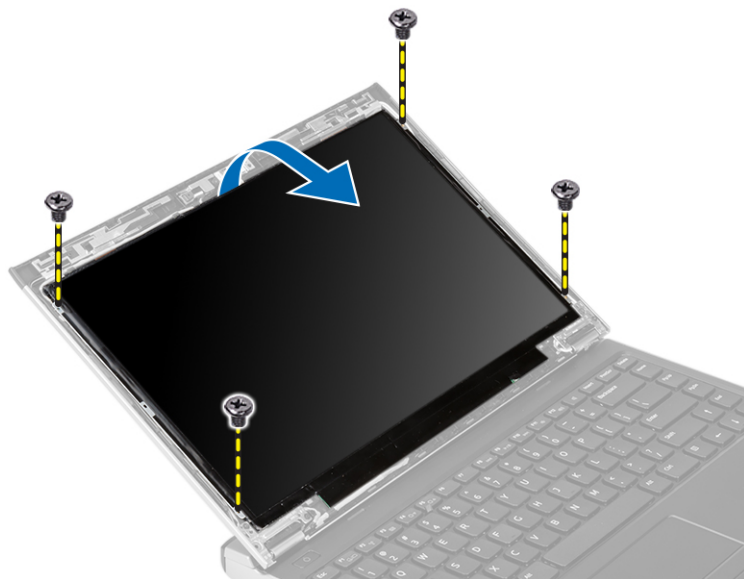


Instalowanie kamery

1. Dopasuj kamerę do modułu kamery.
2. Podłącz kabel kamery do modułu kamery.
3. Zainstaluj następujące komponenty:
 - a) oprawa wyświetlacza
 - b) akumulator
4. Wykonaj procedury przedstawione w sekcji *Po zakończeniu serwisowania komputera*.

Wymontowywanie panelu wyświetlacza

1. Wykonaj procedury przedstawione w sekcji *Przed przystąpieniem do serwisowania komputera*.
2. Wymontuj następujące komponenty:
 - a) akumulator
 - b) oprawa wyświetlacza
3. Wykręć śruby mocujące panel wyświetlacza do zestawu wyświetlacza.



4. Odwróć panel wyświetlacza nad klawiaturą.
5. Zdejmij taśmę samoprzylepną mocującą złącze kabla niskonapięciowego sygnału różnicowego (LVDS) do panelu wyświetlacza.
6. Odłącz kabel LVDS od panelu wyświetlacza.



7. Zdejmij panel wyświetlacza z komputera.

Instalowanie panelu wyświetlacza

1. Przyłącz kabel wyświetlacza do panelu wyświetlacza i przmocuj taśmę samoprzylepną w celu zabezpieczenia połączenia.
2. Podłącz kabel niskonapięciowego sygnału różnicowego (LVDS) do panelu wyświetlacza.
3. Załóż taśmę samoprzylepną mocującą połączenie LVDS na panelu wyświetlacza.
4. Umieść panel wyświetlacza we właściwym położeniu w zespole wyświetlacza.

5. Wkręć śruby mocujące panel wyświetlacza do zestawu wyświetlacza.
6. Zainstaluj następujące komponenty:
 - a) oprawa wyświetlacza
 - b) akumulator
7. Wykonaj procedury przedstawione w sekcji *Po zakończeniu serwisowania komputera*.

Wymontowywanie klawiatury

1. Wykonaj procedury przedstawione w sekcji *Przed przystąpieniem do serwisowania komputera*.
2. Wymontuj akumulator.
3. Podważ klawiaturę wkrętakiem z płaskim grotem w celu zwolnienia zaczepów mocujących klawiaturę w komputerze.



4. Odwróć klawiaturę i połóż ją na podparciu dłoni.
5. Unieś zatrzask, aby uwolnić kabel klawiatury, i odłącz kabel od płyty systemowej.



6. Unieś klawiaturę i wyjmij ją z komputera.

Instalowanie klawiatury

1. Podłącz kabel klawiatury do płyty systemowej.
2. Umieść klawiaturę we wnęce.

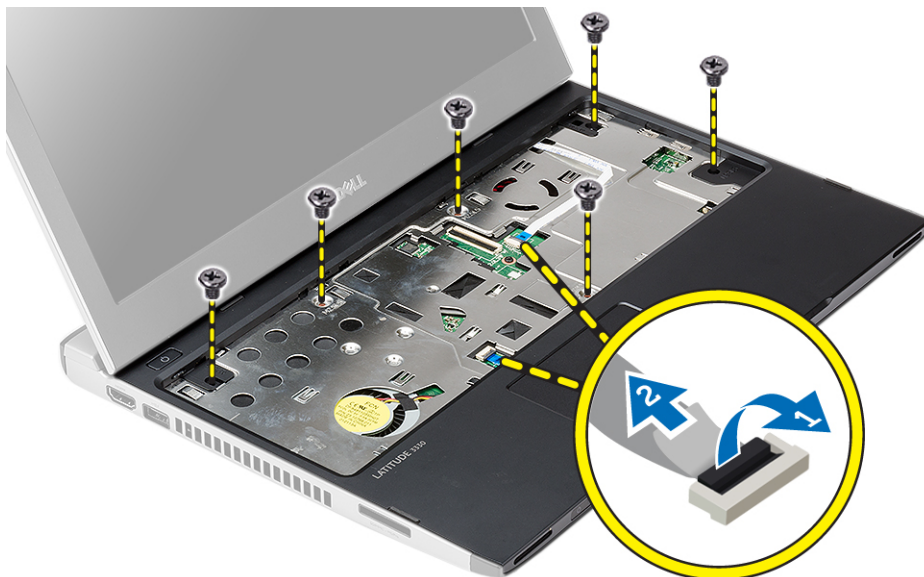
3. Dociśnij klawiaturę, aby ją osadzić (charakterystyczne kliknięcie).
4. Zainstaluj akumulator.
5. Wykonaj procedury przedstawione w sekcji *Po zakończeniu serwisowania komputera*.

Wymontowywanie podparcia dłoni

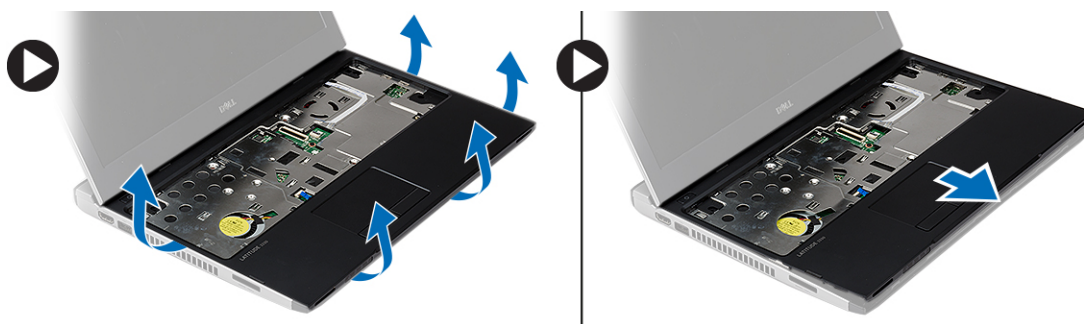
1. Wykonaj procedury przedstawione w sekcji *Przed przystąpieniem do serwisowania komputera*.
2. Wymontuj następujące komponenty:
 - a) akumulator
 - b) pokrywa dolna
 - c) klawiatura
 - d) dysk twardy
3. Wykręć śruby mocujące podparcie dłoni do podstawy komputera.



4. Wykręć śruby z podparcia dłoni.



5. Odłącz następujące kable:
 - płyta multimediiów
 - tabliczka dotykowa
6. Rysikiem z tworzywa sztucznego ostrożnie podważ podparcie dłoni i wyjmij je z komputera.

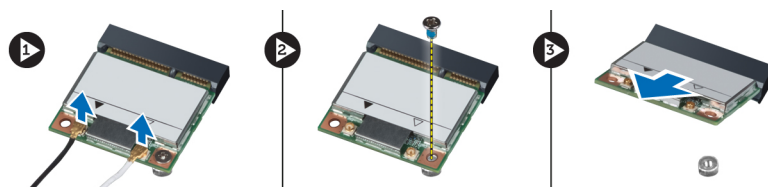


Instalowanie podparcia dłoni

1. Umieść podparcie dłoni w komputerze i delikatnie wciśnij na miejsce.
2. Podłącz kable następujących urządzeń do podparcia dłoni:
 - płyta multimediiów
 - tabliczka dotykowa
3. Wkręć śruby mocujące podparcie dłoni.
4. Wykręć śruby mocujące podparcie dłoni do podstawy komputera.
5. Zainstaluj następujące komponenty:
 - a) dysk twardy
 - b) klawiatura
 - c) pokrywa dolna
 - d) akumulator
6. Wykonaj procedury przedstawione w sekcji *Po zakończeniu serwisowania komputera*.

Wymontowywanie karty bezprzewodowej sieci lokalnej (WLAN)

1. Wykonaj procedury przedstawione w sekcji *Przed przystąpieniem do serwisowania komputera*.
2. Wymontuj następujące komponenty:
 - a) akumulator
 - b) pokrywa dolna
 - c) dysk twardy
 - d) klawiatura
 - e) podparcie dłoni
3. Odlącz kable antenowe od karty WLAN.



4. Wykręć śrubę mocującą kartę sieci WLAN.
5. Wyjmij kartę sieci WLAN.

Instalowanie karty bezprzewodowej sieci lokalnej (WLAN)

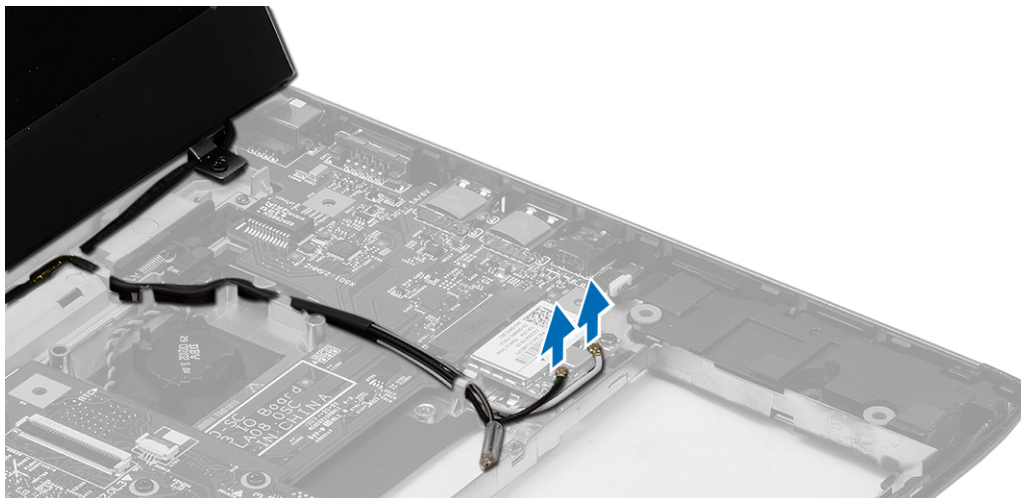
1. Umieść kartę sieci WLAN w gnieździe.
2. Dociśnij kartę sieci WLAN i wkręć śrubę, aby zamocować kartę sieci WLAN do komputera.
3. Podłącz kable antenowe do odpowiednio oznaczonych złączy na karcie sieci WLAN.
4. Zainstaluj następujące komponenty:
 - a) podparcie dłoni
 - b) klawiatura
 - c) dysk twardy
 - d) pokrywa dolna
 - e) akumulator
5. Wykonaj procedury przedstawione w sekcji *Po zakończeniu serwisowania komputera*.

Wymontowywanie zespołu wyświetlacza

1. Wykonaj procedury przedstawione w sekcji *Przed przystąpieniem do serwisowania komputera*.
2. Wymontuj następujące komponenty:
 - a) akumulator
 - b) pokrywa dolna
 - c) dysk twardy
 - d) klawiatura
 - e) podparcie dłoni
3. Wykręć śruby mocujące zestaw wyświetlacza do podstawy komputera.



4. Odwróć komputer. Odłącz kabel sieci WLAN i wyjmij kabel z prowadnicy w dolnej części podstawy.



5. Odłącz kabel wyświetlacza od komputera i wyjmij go z prowadnicy.



6. Wykręć śrubę mocującą prawy zawias.



7. Ostrożnie unieś zespół wyświetlacza i zdejmij go z podstawy komputera.

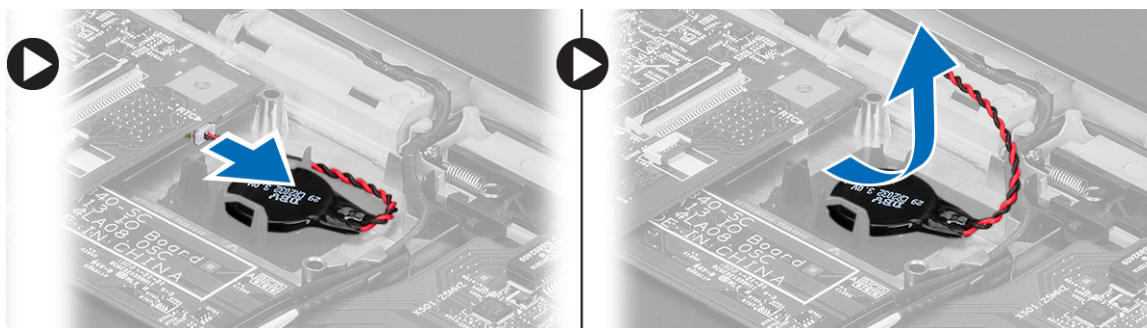
Instalowanie zestawu wyświetlacza

1. Dopasuj zestaw wyświetlacza do podstawy komputera.
2. Wkręć śrubę mocującą prawy zawias.
3. Wkręć śruby mocujące zespół wyświetlacza do podstawy montażowej komputera.
4. Podłącz kabel wyświetlacza do złącza na płycie systemowej.
5. Umieść kabel sieci WLAN w przewodnicy i podłącz go do odpowiednich modułów.
6. Zainstaluj następujące komponenty:
 - a) podparcie dłoni

- b) klawiatura
 - c) dysk twardy
 - d) pokrywa dolna
 - e) akumulator
7. Wykonaj procedury przedstawione w sekcji *Po zakończeniu serwisowania komputera*.

Wymontowywanie baterii pastylkowej

1. Wykonaj procedury przedstawione w sekcji *Przed przystąpieniem do serwisowania komputera*.
2. Wymontuj następujące komponenty:
 - a) akumulator
 - b) pokrywa dolna
 - c) klawiatura
 - d) dysk twardy
 - e) podparcie dłoni
3. Odłącz złącze baterii pastylkowej od płyty systemowej i podważ baterię, aby ją wyjąć z gniazda.



4. Wyjmij baterię pastylkową z komputera.

Instalowanie baterii pastylkowej

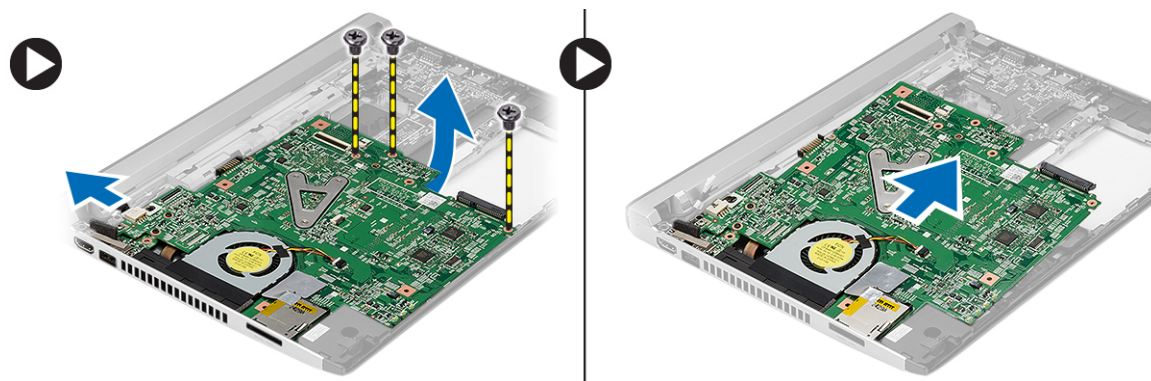
1. Włóż baterię pastylkową do gniazda i podłącz złącze baterii do wężki.
2. Zainstaluj następujące komponenty:
 - a) podparcie dłoni
 - b) dysk twardy
 - c) klawiatura
 - d) pokrywa dolna
 - e) akumulator
3. Wykonaj procedury przedstawione w sekcji *Po zakończeniu serwisowania komputera*.

Wymontowywanie płyty systemowej

1. Wykonaj procedury przedstawione w sekcji *Przed przystąpieniem do serwisowania komputera*.
2. Wymontuj następujące komponenty:
 - a) akumulator
 - b) karta Secure Digital (SD)
 - c) pokrywa dolna
 - d) klawiatura
 - e) pamięć

- f) dysk twardy
- g) podparcie dłoni
- h) bateria pastylkowa
- i) zestaw wyświetlacza

3. Odłącz kabel złącza zasilania od płyty systemowej.



4. Wykręć śruby mocujące płytę systemową do ramy montażowej komputera.
5. Unieś płytę systemową i wyjmij ją z komputera.

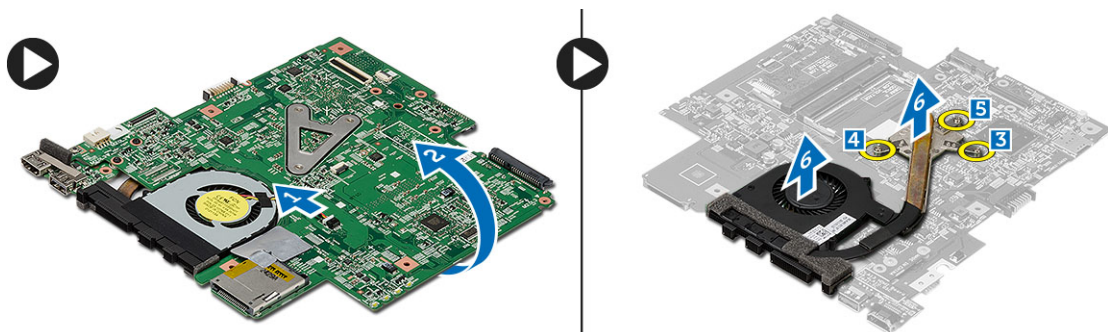
Instalowanie płyty systemowej

1. Podłącz kabel złącza zasilania do płyty systemowej.
2. Włóż płytę systemową do gniazda.
3. Wkręć śruby mocujące płytę systemową do ramy montażowej.
4. Zainstaluj następujące komponenty:
 - a) zestaw wyświetlacza
 - b) bateria pastylkowa
 - c) podparcie dłoni
 - d) pamięć
 - e) dysk twardy
 - f) klawiatura
 - g) pokrywa dolna
 - h) karta Secure Digital (SD)
 - i) akumulator
5. Wykonaj procedury przedstawione w sekcji *Po zakończeniu serwisowania komputera*.

Wymontowywanie radiatora

1. Wykonaj procedury przedstawione w sekcji *Przed przystąpieniem do serwisowania komputera*.
2. Wymontuj następujące komponenty:
 - a) akumulator
 - b) karta Secure Digital (SD)
 - c) pokrywa dolna
 - d) klawiatura
 - e) dysk twardy
 - f) pamięć
 - g) podparcie dłoni

- h) bateria pastylkowa
 - i) płyta systemowa
 - j) zestaw wyświetlacza
3. Odłącz kabel radiatora od złącza na płycie systemowej.



4. Poluzuj śruby mocujące radiator do płyty systemowej.
5. Zdejmij radiator z płyty systemowej.

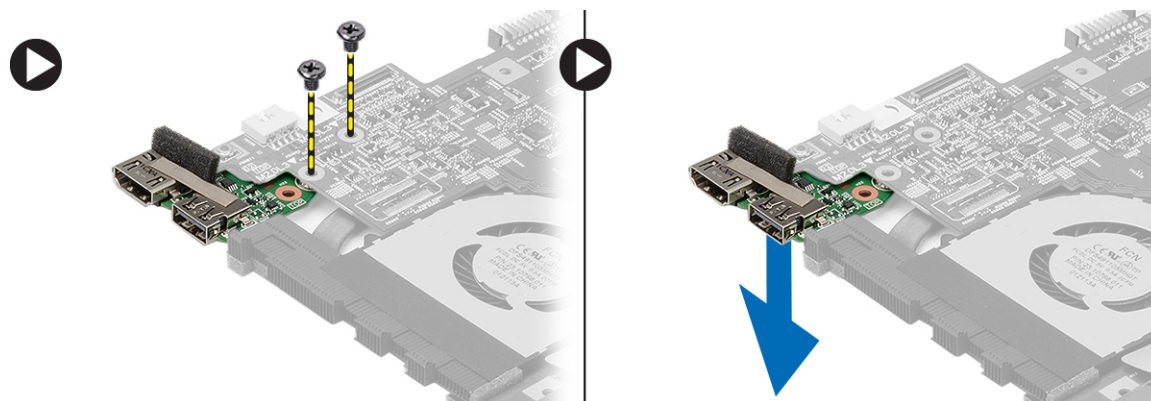
Instalowanie radiatora

1. Umieść radiator we wnęce.
2. Wkręć śruby mocujące radiator.
3. Podłącz kabel wentylatora do złącza na płycie systemowej.
4. Zainstaluj następujące komponenty:
 - a) zestaw wyświetlacza
 - b) płyta systemowa
 - c) bateria pastylkowa
 - d) podparcie dłoni
 - e) pamięć
 - f) dysk twardy
 - g) klawiatura
 - h) pokrywa dolna
 - i) karta Secure Digital (SD)
 - j) akumulator
5. Wykonaj procedury przedstawione w sekcji *Po zakończeniu serwisowania komputera*.

Wymontowywanie karty interfejsu multimedialnego wysokiej rozdzielczości (HDMI)

1. Wykonaj procedury przedstawione w rozdziale *Przed przystąpieniem do serwisowania komputera*.
2. Wymontuj następujące komponenty:
 - a) akumulator
 - b) karta Secure Digital (SD)
 - c) pokrywa dolna
 - d) klawiatura
 - e) dysk twardy
 - f) pamięć
 - g) podparcie dłoni

- h) zestaw wyświetlacza
 - i) płyta systemowa
3. Wykręć śruby mocujące kartę HDMI do płyty systemowej.



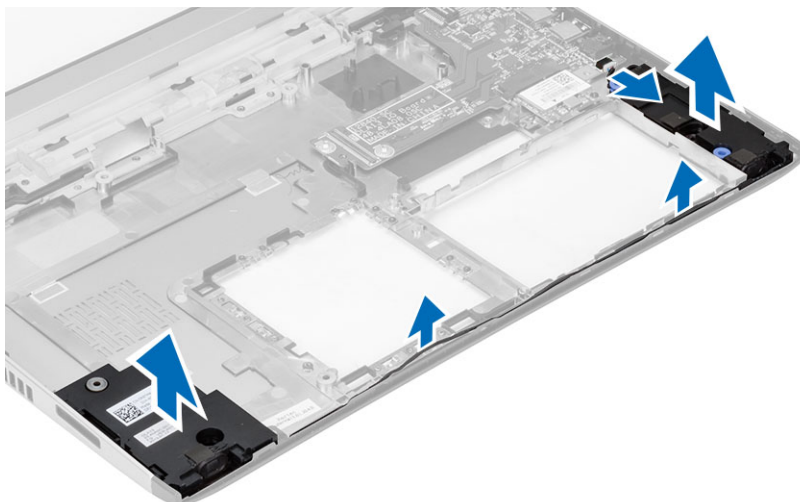
4. Wyjmij kartę HDMI z płyty systemowej.

Instalowanie karty interfejsu multimedialnego wysokiej rozdzielczości (HDMI)

1. Umieść kartę HDMI w gnieździe.
2. Zainstaluj następujące komponenty:
 - a) zestaw wyświetlacza
 - b) płyta systemowa
 - c) zestaw wyświetlacza
 - d) podparcie dłoni
 - e) pamięć
 - f) dysk twardy
 - g) klawiatura
 - h) pokrywa dolna
 - i) karta Secure Digital (SD)
 - j) akumulator
3. Wykonaj procedury przedstawione w sekcji *Po zakończeniu serwisowania komputera*.

Wymontowywanie głośników

1. Wykonaj procedury przedstawione w sekcji *Przed przystąpieniem do serwisowania komputera*.
2. Wymontuj następujące komponenty:
 - a) akumulator
 - b) karta Secure Digital (SD)
 - c) pokrywa dolna
 - d) klawiatura
 - e) dysk twardy
 - f) pamięć
 - g) podparcie dłoni
 - h) płyta systemowa
 - i) bateria pastylkowa
3. Odłącz kabel głośnikowy od karty we/wy.



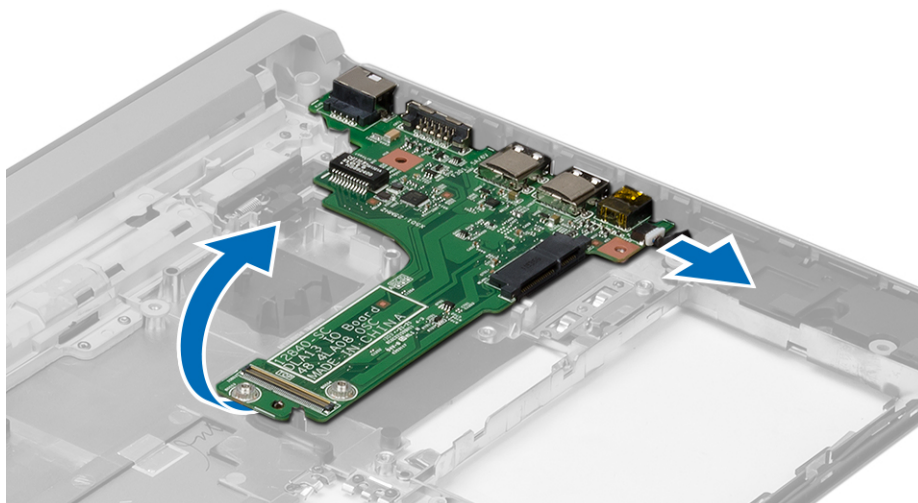
4. Wyjmij kabel głośników z uchwytu i wyjmij głośniki z komputera.

Instalowanie głośników

1. Umieść głośniki we wnękach, a kabel głośnika umieść w prowadnicy.
2. Podłącz kabel głośnika do karty we/wy.
3. Zainstaluj następujące komponenty:
 - a) bateria pastylkowa
 - b) płyta systemowa
 - c) podparcie dłoni
 - d) pamięć
 - e) dysk twardy
 - f) klawiatura
 - g) pokrywa dolna
 - h) karta Secure Digital (SD)
 - i) akumulator
4. Wykonaj procedury przedstawione w sekcji *Po zakończeniu serwisowania komputera*.

Wymontowywanie panelu we/wy

1. Wykonaj procedury przedstawione w sekcji *Przed przystąpieniem do serwisowania komputera*.
2. Wymontuj następujące komponenty:
 - a) akumulator
 - b) karta Secure Digital (SD)
 - c) pokrywa dolna
 - d) dysk twardy
 - e) pamięć
 - f) klawiatura
 - g) podparcie dłoni
 - h) płyta systemowa
3. Odłącz kabel głośnikowy od karty we/wy.
4. Wyjmij kartę we/wy z komputera.

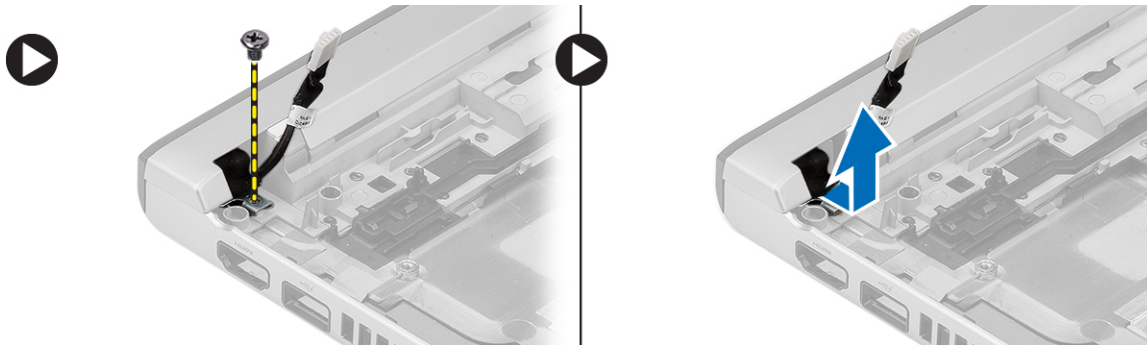


Instalowanie karty we/wy

1. Włóż kartę we/wy do gniazda.
2. Podłącz kabel głośnika do karty we/wy.
3. Zainstaluj następujące komponenty:
 - a) płyta systemowa
 - b) podparcie dłoni
 - c) pamięć
 - d) dysk twardy
 - e) klawiatura
 - f) pokrywa dolna
 - g) karta Secure Digital (SD)
 - h) akumulator
4. Wykonaj procedury przedstawione w sekcji *Po zakończeniu serwisowania komputera*.

Wymontowywanie złącza zasilania

1. Wykonaj procedury przedstawione w sekcji *Przed przystąpieniem do serwisowania komputera*.
2. Wymontuj następujące komponenty:
 - a) akumulator
 - b) karta Secure Digital (SD)
 - c) pokrywa dolna
 - d) dysk twardy
 - e) podparcie dłoni
 - f) pamięć
 - g) klawiatura
 - h) zestaw wyświetlacza
 - i) płyta systemowa
3. Wykręć śrubę mocującą złącze zasilania.
4. Unieś i wyjmij złącze zasilania z podstawy komputera.



Instalowanie złącza zasilania

1. Umieść złącze zasilania we wnęce.
2. Wkręć śrubę mocującą złącze zasilania.
3. Zainstaluj następujące komponenty:
 - a) płyta systemowa
 - b) zestaw wyświetlacza
 - c) podparcie dłoni
 - d) pamięć
 - e) dysk twardy
 - f) klawiatura
 - g) pokrywa dolna
 - h) karta Secure Digital (SD)
 - i) akumulator
4. Wykonaj procedury przedstawione w sekcji *Po zakończeniu serwisowania komputera*.

Opcje konfiguracji systemu



 **UWAGA:** W zależności od komputera oraz zainstalowanych urządzeń wymienione w tej sekcji pozycje mogą, ale nie muszą, pojawiać się na ekranie.

Tabela 1. General (Ogólne)

Opcja	Opis
System Information	<p>W tej sekcji są wyświetlone najważniejsze informacje o sprzęcie zainstalowanym w komputerze.</p> <ul style="list-style-type: none"> • System Information (Informacje o systemie) • Memory Information (Informacje o pamięci) • Processor Information (Informacje o procesorze) • Device Information (Informacje o urządzeniach)
Battery Information	<p>Wyświetla informacje o stanie ładowania akumulatora.</p>

Opcja	Opis
Boot Sequence	<p>Umożliwia zmienianie kolejności urządzeń, na których komputer poszukuje systemu operacyjnego podczas uruchamiania. Wszystkie poniższe opcje są włączone.</p> <ul style="list-style-type: none"> • Diskette Drive (Napęd dyskietek) • Internal HDD (Wewnętrzny dysk twardy) • USB Storage Device (Urządzenie pamięci masowej USB) • CD/DVD/CD-RW Drive (Napęd CD/DVD/CD-RW) • Onboard NIC (Zintegrowany kontroler NIC) <p>Można również wybrać ustawienie Boot List (Lista urządzeń startowych). Lista zawiera następujące opcje:</p> <ul style="list-style-type: none"> • Legacy (ustawienie domyślne) • UEFI
Advanced Boot Options	Umożliwia włączenie opcji Legacy Option ROM w trybie UEFI.
Date/Time	Umożliwia ustawienie daty i godziny.

Tabela 2. System Configuration (Konfiguracja systemu)

Opcja	Opis
Integrated NIC	<p>Umożliwia skonfigurowanie zintegrowanej karty sieciowej. Dostępne są następujące opcje:</p> <ul style="list-style-type: none"> • Disabled (Wyłączone) • Enabled (Włączone) • Enabled w/PXE (Włączone z PXE; ustawienie domyślne)
SATA Operation	<p>Umożliwia skonfigurowanie trybu pracy wewnętrznego kontrolera dysków twardych SATA. Dostępne są następujące opcje:</p> <ul style="list-style-type: none"> • Disabled (Wyłączone) • ATA • AHCI • RAID On (Macierz RAID włączona; ustawienie domyślne) <p> UWAGA: Kontroler SATA jest skonfigurowany do obsługi trybu RAID</p>
Drives	<p>Umożliwia skonfigurowanie wbudowanych napędów SATA. Dostępne są następujące opcje:</p> <ul style="list-style-type: none"> • SATA-0 • SATA-1






Opcja	Opis
SMART Reporting	<p>Ustawienie domyślne: wszystkie napędy włączone.</p> <p>To pole określa, czy błędy zintegrowanych dysków twardych będą zgłaszane podczas uruchamiania systemu. Technologia ta stanowi część specyfikacji SMART (Self-Monitoring Analysis and Reporting Technology).</p> <ul style="list-style-type: none"> • Enable SMART Reporting (Włącz obsługę systemu SMART) — ta opcja jest domyślnie włączona.
USB Configuration	<p>Umożliwia skonfigurowanie kontrolera USB. Dostępne są następujące opcje:</p> <ul style="list-style-type: none"> • Enable Boot Support (Włącz obsługę uruchamiania) • Enable External USB Port (Włącz zewnętrzny port USB) <p>Ustawienie domyślne: obie opcje włączone.</p>
USB PowerShare	<p>Umożliwia skonfigurowanie zachowania funkcji USB PowerShare. Ta opcja jest domyślnie wyłączona.</p> <ul style="list-style-type: none"> • Enable USB PowerShare (Włącz funkcję USB PowerShare)
Miscellaneous Devices	<p>Umożliwia włączanie i wyłączanie wbudowanych urządzeń. Dostępne są następujące opcje:</p> <ul style="list-style-type: none"> • Enable Microphone (Włącz mikrofon) • Enable Hard Drive Free Fall Protection (Włącz czujnik upadku dysku twardego) • Enable Camera (Włącz kamerę) • Enable Media Card (Włącz kartę pamięci) • Disable Media Card (Wyłącz kartę pamięci) <p>Ustawienie domyślne: wszystkie urządzenia włączone.</p>

Tabela 3. Video (Grafika)

Opcja	Opis
LCD Brightness	Umożliwia ustawienie jasności wyświetlacza, jeśli czujnik natężenia oświetlenia jest wyłączony.

Tabela 4. Security (Zabezpieczenia)

Opcja	Opis
Admin Password	Umożliwia ustawianie, zmienianie i usuwanie hasła administratora.

Opcja	Opis
	<p> UWAGA: Hasło administratora należy ustawić przed hasłem systemowym i/lub hasłem dostępu do dysku twardego.</p> <p> UWAGA: Pomyślnie wprowadzone zmiany hasła są uwzględniane natychmiast.</p> <p> UWAGA: Usunięcie hasła administratora powoduje także automatyczne usunięcie hasła systemowego i hasła dysku twardego.</p> <p> UWAGA: Pomyślnie wprowadzone zmiany hasła są uwzględniane natychmiast.</p> <p>Ustawienie domyślne: Nieustawione</p>
System Password	<p>Umożliwia ustawianie, zmienianie i usuwanie hasła systemowego.</p> <p> UWAGA: Pomyślnie wprowadzone zmiany hasła są uwzględniane natychmiast.</p> <p>Ustawienie domyślne: Nieustawione</p>
Internal HDD-0 Password	<p>Umożliwia ustawianie, zmienianie i usuwanie hasła administratora.</p> <p>Ustawienie domyślne: Nieustawione</p>
Strong Password	<p>Umożliwia włączenie opcji wymuszania silnych haseł.</p> <p>Ustawienie domyślne: opcja Enable Strong Password nie jest zaznaczona.</p>
Password Configuration	<p>Umożliwia określenie długości hasła. Minimum = 4, maksimum = 32</p>
Password Bypass	<p>Umożliwia włączanie i wyłączanie zezwolenia na pominięcie hasła systemowego i hasła wewnętrznego dysku twardego, jeśli są ustawione. Dostępne są następujące opcje:</p> <ul style="list-style-type: none"> • Disabled (Wyłączone; ustawienie domyślne) • Reboot bypass (Pomiń przy ponownym uruchamianiu)
Password Change	<p>Umożliwia zezwolenie lub odebranie zezwolenia na zmiany hasła systemowego i hasła wewnętrznego dysku twardego, kiedy jest ustawione hasło administratora.</p> <p>Umożliwia ustawianie: opcja Allow Non-Admin Password Changes nie jest zaznaczona.</p>
Non-Admin Setup Changes	<p>Umożliwia określenie, czy zmiany opcji konfiguracji systemu są dozwolone, kiedy jest ustawione hasło administratora. Ta opcja jest wyłączona.</p> <ul style="list-style-type: none"> • Allows Wireless Switch Changes (Zezwól na włączanie/wyłączanie urządzeń bezprzewodowych)
TPM Security	<p>Umożliwia włączanie modułu zabezpieczeń Trusted Platform Module (TPM) podczas testu POST. Dostępne są następujące opcje:</p> <ul style="list-style-type: none"> • TPM Security (Moduł zabezpieczeń TPM) • TPM ACPI Support (Obsługa TPM ACPI) • TPM PPI Deprovision Override (Wymuszenie deaktywowania TPM PPI) • Clear (Wyczyść) • TPM PPI Provision Override (Wymuszenie aktywowania TPM PPI) • Deactivate (Nieaktywne; ustawienie domyślne) • Activate (Aktywne) <p>Ustawienie domyślne: Enable TPM Security, TPM ACPI Support, TPM PPI Provision Override.</p>
Computrace	<p>Umożliwia włączanie i wyłączanie opcjonalnego oprogramowania Computrace. Dostępne są następujące opcje:</p>


Opcja	Opis
	<ul style="list-style-type: none"> • Deactivate (Nieaktywne; ustawienie domyślne) • Disable (Wyłącz) • Activate (Aktywne) <p> UWAGA: Opcje Activate i Disable powodują trwałe aktywowanie lub dezaktywowanie tej funkcji, a po ich ustawieniu nie są możliwe dalsze zmiany.</p>
CPU XD Support	<p>Umożliwia włączanie funkcji Execute Disable (Wyłączanie wykonania) w procesorze.</p> <p>Ustawienie domyślne: Enable CPU XD Support</p>
OROM Keyboard Access	<p>Umożliwia wyświetlanie ekranów konfiguracji pamięci Option ROM przez naciśnięcie odpowiednich klawiszy podczas uruchamiania komputera. Dostępne są następujące opcje:</p> <ul style="list-style-type: none"> • Enable (Włącz; ustawienie domyślne) • One Time Enable (Włącz na jeden raz) • Disable (Wyłącz)
Admin Setup Lockout	<p>Uniemożliwia użytkownikom otwieranie programu konfiguracji systemu, kiedy jest ustawione hasło administratora.</p> <p>Ustawienie domyślne: Disabled</p>

Tabela 5. Secure Boot (Bezpieczne uruchamianie)

Opcja	Opis
Secure Boot Enable	<p>Umożliwia włączanie i wyłączanie funkcji bezpiecznego uruchamiania. Dostępne są następujące opcje:</p> <ul style="list-style-type: none"> • Disabled (Wyłączone; ustawienie domyślne) • Enabled (Włączone)
Expert Key Management	<p>Umożliwia modyfikowanie baz danych kluczy zabezpieczeń tylko wtedy, gdy system znajduje się w trybie niestandardowym. Opcja Enable Custom Mode (Włącz tryb niestandardowy) jest domyślnie wyłączona. Dostępne są następujące opcje:</p> <ul style="list-style-type: none"> • PK • KEK • db • dbx <p>W przypadku włączenia trybu Custom Mode (niestandardowego) opcje dotyczące baz danych PK, KEK, db i dbx nie są wyświetlane. Dostępne są następujące opcje:</p> <ul style="list-style-type: none"> • Save to File (Zapisz w pliku) — zapisuje klucz w pliku wybranym przez użytkownika.


Opcja	Opis
	<ul style="list-style-type: none"> • Replace from File (Zastąp z pliku) — zastępuje bieżący klucz kluczem z pliku wybranego przez użytkownika. • Append from File (Dodaj do pliku) — dodaje do bieżącej bazy danych klucz z pliku wybranego przez użytkownika. • Delete (Usuń) — usuwa wybrany klucz. • Reset All Keys (Resetuj wszystkie klucze) — przywraca ustawienia domyślne. • Delete All Keys (Usuń wszystkie klucze) — usuwa wszystkie klucze. <p> UWAGA: Wyłączenie trybu niestandardowego spowoduje wymazanie wszelkich zmian i przywrócenie domyślnych ustawień kluczy.</p>

Tabela 6. Performance (Wydajność)

Opcja	Opis
Multi Core Support	<p>To pole określa, czy w procesorze będzie włączony jeden rdzeń, czy wszystkie. Użycie dodatkowych rdzeni przyspiesza działanie niektórych aplikacji. Ta opcja jest domyślnie włączona. Dostępne są następujące opcje:</p> <ul style="list-style-type: none"> • All (Wszystkie; ustawienie domyślne) • 1 • 2
Intel SpeedStep	<p>Umożliwia włączanie i wyłączanie funkcji Intel SpeedStep.</p> <p>Ustawienie domyślne: Enable Intel SpeedStep</p>
C States Control	<p>Umożliwia włączanie i wyłączanie dodatkowych stanów uśpienia procesora.</p> <p>Ustawienie domyślne: Enable C states.</p>
Hyper-Thread Control	<p>Umożliwia włączanie i wyłączanie funkcji hiperwątkowania w procesorze.</p> <p>Ustawienie domyślne: Enabled</p>

Tabela 7. Power Management (Zarządzanie zasilaniem)

Opcja	Opis
AC Behavior	<p>Umożliwia automatyczne włączanie komputera, kiedy jest podłączany zasilacz. Ta opcja jest domyślnie wyłączona.</p> <ul style="list-style-type: none"> • Wake on AC (Uaktywnianie po podłączeniu zasilacza)
Auto On Time	<p>Umożliwia ustawienie daty i godziny, o której komputer będzie automatycznie włączany. Dostępne są następujące opcje:</p>

Opcja	Opis
	<ul style="list-style-type: none"> • Disabled (Wyłączone; ustawienie domyślne) • Every Day (Codziennie) • Weekdays (Dni tygodnia) • Select Days (Wybierz dni)
USB Wake Support	<p>Umożliwia włączenie możliwości wybudzenia komputera ze stanu wstrzymania przez urządzenia USB. Ta opcja jest wyłączona.</p> <ul style="list-style-type: none"> • Enable USB Wake Support (Włącz uaktywnianie przez port USB)
Wireless Radio Control	<p>Umożliwia sterowanie radiem WLAN i WWAN. Dostępne są następujące opcje:</p> <ul style="list-style-type: none"> • Control WLAN Radio (Sterowanie radiem WLAN) • Control WWAN Radio (Sterowanie radiem WWAN) <p>Ustawienie domyślne: obie opcje wyłączone.</p>
Wake on LAN/WLAN	<p>Ta opcja umożliwia wybudzenie komputera ze stanu uśpienia przez specjalny sygnał z sieci LAN. To ustawienie nie wpływa na ustawienie uaktywniania ze stanu gotowości (tę ostatnią opcję należy skonfigurować w systemie operacyjnym). Funkcja ta działa tylko wtedy, gdy komputer jest podłączony do zewnętrznego źródła zasilania.</p> <ul style="list-style-type: none"> • Disabled (Wyłączone) — system nie będzie włączany po otrzymaniu sygnału z przewodowej lub bezprzewodowej sieci LAN. (Ustawienie domyślne) • LAN Only (Tylko sieć LAN) — umożliwia włączanie systemu przez specjalny sygnał z sieci LAN. • WLAN Only (Tylko WLAN) • LAN or WLAN (LAN lub WLAN)
Block Sleep	<p>Umożliwia blokowanie przechodzenia komputera do trybu uśpienia. Ta opcja jest domyślnie wyłączona.</p> <ul style="list-style-type: none"> • Block Sleep (S3)

Tabela 8. POST Behavior (Zachowanie podczas testu POST)

Opcja	Opis
Adapter Warnings	<p>Umożliwia włączenie komunikatów ostrzegawczych pojawiających się przy używaniu pewnych zasilaczy. Ta opcja jest domyślnie włączona.</p> <ul style="list-style-type: none"> • Enable Adapter Warnings (Włącz ostrzeżenia zasilacza)
Mouse/Touchpad	<p>Umożliwia skonfigurowanie myszy i tabliczki dotykowej w komputerze. Dostępne są następujące opcje:</p> <ul style="list-style-type: none"> • Serial Mouse (Mysz szeregową) • PS2 Mouse (Mysz PS2) • Touchpad/PS-2 Mouse (Tabliczka dotykowa i mysz PS-2 włączone; ustawienie domyślne)
Fn Key Emulation	<p>Umożliwia emulację klawisza <Scroll Lock> na klawiaturze PS-2 przy użyciu klawisza <Fn> na klawiaturze wewnętrznej. Ta opcja jest domyślnie włączona.</p>

Opcja	Opis
	<ul style="list-style-type: none"> • Enable Fn Key Emulation (Włącz emulację klawisza Fn)
Fastboot	<p>Umożliwia włączenie opcji szybkiego uruchamiania. Dostępne są następujące opcje:</p> <ul style="list-style-type: none"> • Minimal (Ustawienie minimalne) • Thorough (Szczegółowe; ustawienie domyślne) • Auto

Tabela 9. Virtualization Support (Obsługa wirtualizacji)

Opcja	Opis
Virtualization	<p>Ta opcja określa, czy moduł VMM (Virtual Machine Monitor) może korzystać z dodatkowych funkcji sprzętowych, jakie udostępnia technologia wirtualizacji firmy Intel.</p> <ul style="list-style-type: none"> • Ustawienie domyślne: Enable Intel Virtualization Technology

Tabela 10. Wireless (Komunikacja bezprzewodowa)


Opcja	Opis
Wireless Switch	<p>Umożliwia wybieranie urządzeń, których działaniem ma sterować przełącznik urządzeń bezprzewodowych. Dostępne są następujące opcje:</p> <ul style="list-style-type: none"> • WWAN • WLAN <p>Wszystkie opcje są domyślnie włączone.</p> <p> UWAGA: W systemie operacyjnym Windows 8 opcję Wireless Switch kontroluje sterownik systemowy, a to ustawienie nie wpływa na zachowanie opcji Wireless Switch Behavior.</p>
Wireless Device Enable	<p>Umożliwia włączanie i wyłączenie wewnętrznych urządzeń bezprzewodowych. Dostępne są następujące opcje:</p> <ul style="list-style-type: none"> • WWAN • WLAN <p>Wszystkie opcje są domyślnie włączone.</p>

Tabela 11. Maintenance (Konserwacja)

Opcja	Opis
Service Tag	Wyświetla kod znacznik serwisowy komputera.
Asset Tag	Umożliwia oznaczenie systemu numerem środka trwałego, jeśli taki numer nie został jeszcze ustawiony. Domyślnie ta opcja nie ma ustawienia.

Tabela 12. System logs (Systemowe rejestry zdarzeń)

Opcja	Opis
BIOS Events	Wyświetla rejestr zdarzeń systemu BIOS i umożliwia wyczyszczenie rejestru. <ul style="list-style-type: none">• Clear Log (Wyczyść rejestr)
Thermal Events	Wyświetla rejestr zdarzeń związanych z temperaturą systemu i umożliwia wyczyszczenie rejestru. <ul style="list-style-type: none">• Clear Log (Wyczyść rejestr)
Power Events	Wyświetla rejestr zdarzeń związanych z zasilaniem i umożliwia wyczyszczenie rejestru. <ul style="list-style-type: none">• Clear Log (Wyczyść rejestr)

Program konfiguracji systemu

Program konfiguracji systemu służy do zarządzania sprzętem zainstalowanym w komputerze i umożliwia modyfikowanie konfiguracji systemu BIOS. W programie konfiguracji systemu można wykonywać następujące zadania:

- Zmianianie ustawień zapisanych w pamięci NVRAM po zainstalowaniu lub wymontowaniu sprzętu
- Wyświetlanie konfiguracji sprzętowej systemu
- Włączanie i wyłączanie wbudowanych urządzeń
- Ustawianie opcji wydajności i zarządzania zasilaniem
- Zarządzanie zabezpieczeniami komputera

Sekwencja ładowania

Opcja Boot Sequence (Sekwencja ładowania) umożliwia pominięcie kolejności urządzeń startowych zdefiniowanej w programie konfiguracji systemu i uruchomienie komputera z określonego urządzenia (na przykład z napędu dysków optycznych lub z dysku twardego). Po wyświetleniu logo Dell, kiedy komputer wykonuje automatyczny test diagnostyczny (POST), dostępne są następujące funkcje:

- Dostęp do konfiguracji systemu: naciśnij klawisz <F2>.
- Wyświetlenie menu jednorazowej opcji uruchamiania: naciśnij klawisz <F12>.

Menu jednorazowej opcji uruchamiania zawiera urządzenia, z których można uruchomić komputer oraz opcję diagnostyki. Opcje dostępne w tym menu są następujące:

- Removable Drive (Dysk wymienny, jeśli jest dostępny)
- STXXXX Drive (Napęd STXXXX)
- Optical Drive (Napęd dysków optycznych)
- Diagnostics (Diagnostyka)



UWAGA: XXX oznacza numer napędu SATA.



UWAGA: Wybranie opcji Diagnostics (Diagnostyka) powoduje wyświetlenie ekranu **ePSA diagnostics** (Diagnostyka ePSA).

Ekran sekwencji ładowania zawiera także opcję umożliwiającą otwarcie programu konfiguracji systemu.


Klawisze nawigacji

Poniższa tabela przedstawia klawisze nawigacji w programie konfiguracji systemu.



UWAGA: Większość opcji konfiguracji systemu jest zapisywana, a zmiany ustawień są wprowadzane po ponownym uruchomieniu komputera.

Tabela 13. Klawisze nawigacji

Klawisze	Nawigacja
Strzałka w górę	Przejdź do poprzedniego pola.
Strzałka w dół	Przejdź do następnego pola.
<Enter>	Umożliwia wybranie wartości w bieżącym polu (jeśli pole udostępnia wartości do wyboru) oraz korzystanie z łącz w polach.
Spacja	Rozwijanie lub zwijanie listy elementów.
<Tab>	Przejdź do następnego obszaru.
	 UWAGA: Tylko w standardowej przeglądarce graficznej.
<Esc>	Powrót do poprzedniej strony, aż do wyświetlenia ekranu głównego. Naciśnięcie klawisza <Esc> na ekranie głównym powoduje wyświetlenie komunikatu z monitem o zapisanie zmian i ponowne uruchomienie systemu.
<F1>	Wyświetlenie informacji pomocy programu konfiguracji systemu.

Opcje konfiguracji systemu



 **UWAGA:** W zależności od komputera oraz zainstalowanych urządzeń wymienione w tej sekcji pozycje mogą, ale nie muszą, pojawiać się na ekranie.

Tabela 14. General (Ogólne)

Opcja	Opis
System Information	<p>W tej sekcji są wyświetlone najważniejsze informacje o sprzęcie zainstalowanym w komputerze.</p> <ul style="list-style-type: none"> • System Information (Informacje o systemie) • Memory Information (Informacje o pamięci) • Processor Information (Informacje o procesorze) • Device Information (Informacje o urządzeniach)
Battery Information	<p>Wyświetla informacje o stanie ładowania akumulatora.</p>
Boot Sequence	<p>Umożliwia zmienianie kolejności urządzeń, na których komputer poszukuje systemu operacyjnego podczas uruchamiania. Wszystkie poniższe opcje są włączone.</p> <ul style="list-style-type: none"> • Diskette Drive (Napęd dyskietek) • Internal HDD (Wewnętrzny dysk twardy) • USB Storage Device (Urządzenie pamięci masowej USB) • CD/DVD/CD-RW Drive (Napęd CD/DVD/CD-RW)

Opcja	Opis
	<ul style="list-style-type: none"> Onboard NIC (Zintegrowany kontroler NIC) <p>Można również wybrać ustawienie Boot List (Lista urządzeń startowych). Lista zawiera następujące opcje:</p> <ul style="list-style-type: none"> Legacy (ustawienie domyślne) UEFI
Advanced Boot Options	Umożliwia włączenie opcji Legacy Option ROM w trybie UEFI.
Date/Time	Umożliwia ustawienie daty i godziny.

Tabela 15. System Configuration (Konfiguracja systemu)





Opcja	Opis
Integrated NIC	<p>Umożliwia skonfigurowanie zintegrowanej karty sieciowej. Dostępne są następujące opcje:</p> <ul style="list-style-type: none"> Disabled (Wyłączone) Enabled (Włączone) Enabled w/PXE (Włączone z PXE; ustawienie domyślne)
SATA Operation	<p>Umożliwia skonfigurowanie trybu pracy wewnętrznego kontrolera dysków twardych SATA. Dostępne są następujące opcje:</p> <ul style="list-style-type: none"> Disabled (Wyłączone) ATA AHCI RAID On (Macierz RAID włączona; ustawienie domyślne) <p> UWAGA: Kontroler SATA jest skonfigurowany do obsługi trybu RAID</p>
Drives	<p>Umożliwia skonfigurowanie wbudowanych napędów SATA. Dostępne są następujące opcje:</p> <ul style="list-style-type: none"> SATA-0 SATA-1 <p>Ustawienie domyślne: wszystkie napędy włączone.</p>
SMART Reporting	<p>To pole określa, czy błędy zintegrowanych dysków twardych będą zgłaszane podczas uruchamiania systemu. Technologia ta stanowi część specyfikacji SMART (Self-Monitoring Analysis and Reporting Technology).</p>



Opcja	Opis
USB Configuration	<ul style="list-style-type: none"> • Enable SMART Reporting (Włącz obsługę systemu SMART) — ta opcja jest domyślnie włączona. <p>Umożliwia skonfigurowanie kontrolera USB. Dostępne są następujące opcje:</p> <ul style="list-style-type: none"> • Enable Boot Support (Włącz obsługę uruchamiania) • Enable External USB Port (Włącz zewnętrzny port USB) <p>Ustawienie domyślne: obie opcje włączone.</p>
USB PowerShare	<p>Umożliwia skonfigurowanie zachowania funkcji USB PowerShare. Ta opcja jest domyślnie wyłączona.</p> <ul style="list-style-type: none"> • Enable USB PowerShare (Włącz funkcję USB PowerShare)
Miscellaneous Devices	<p>Umożliwia włączanie i wyłączanie wbudowanych urządzeń. Dostępne są następujące opcje:</p> <ul style="list-style-type: none"> • Enable Microphone (Włącz mikrofon) • Enable Hard Drive Free Fall Protection (Włącz czujnik upadku dysku twardego) • Enable Camera (Włącz kamerę) • Enable Media Card (Włącz kartę pamięci) • Disable Media Card (Wyłącz kartę pamięci) <p>Ustawienie domyślne: wszystkie urządzenia włączone.</p>

Tabela 16. Video (Grafika)

Opcja	Opis
LCD Brightness	Umożliwia ustawienie jasności wyświetlacza, jeśli czujnik natężenia oświetlenia jest wyłączony.

Tabela 17. Security (Zabezpieczenia)

Opcja	Opis
Admin Password	<p>Umożliwia ustawianie, zmienianie i usuwanie hasła administratora.</p> <ul style="list-style-type: none">  UWAGA: Hasło administratora należy ustawić przed hasłem systemowym i/lub hasłem dostępu do dysku twardego.  UWAGA: Pomyślnie wprowadzone zmiany hasła są uwzględniane natychmiast.  UWAGA: Usunięcie hasła administratora powoduje także automatyczne usunięcie hasła systemowego i hasła dysku twardego.  UWAGA: Pomyślnie wprowadzone zmiany hasła są uwzględniane natychmiast.

Opcja	Opis
	Ustawienie domyślne: Nieustawione
System Password	<p>Umożliwia ustawianie, zmienianie i usuwanie hasła systemowego.</p> <p> UWAGA: Pomyślnie wprowadzone zmiany hasła są uwzględniane natychmiast.</p> <p>Ustawienie domyślne: Nieustawione</p>
Internal HDD-0 Password	<p>Umożliwia ustawianie, zmienianie i usuwanie hasła administratora.</p> <p>Ustawienie domyślne: Nieustawione</p>
Strong Password	<p>Umożliwia włączenie opcji wymuszania silnych haseł.</p> <p>Ustawienie domyślne: opcja Enable Strong Password nie jest zaznaczona.</p>
Password Configuration	Umożliwia określenie długości hasła. Minimum = 4, maksimum = 32
Password Bypass	<p>Umożliwia włączanie i wyłączanie zezwolenia na pominięcie hasła systemowego i hasła wewnętrznego dysku twardego, jeśli są ustawione. Dostępne są następujące opcje:</p> <ul style="list-style-type: none"> • Disabled (Wyłączone; ustawienie domyślne) • Reboot bypass (Pomiń przy ponownym uruchamianiu)
Password Change	<p>Umożliwia zezwolenie lub odebranie zezwolenia na zmiany hasła systemowego i hasła wewnętrznego dysku twardego, kiedy jest ustawione hasło administratora.</p> <p>Umożliwia ustawianie: opcja Allow Non-Admin Password Changes nie jest zaznaczona.</p>
Non-Admin Setup Changes	<p>Umożliwia określenie, czy zmiany opcji konfiguracji systemu są dozwolone, kiedy jest ustawione hasło administratora. Ta opcja jest wyłączona.</p> <ul style="list-style-type: none"> • Allows Wireless Switch Changes (Zezwól na włączenie/wyłączenie urządzeń bezprzewodowych)
TPM Security	<p>Umożliwia włączanie modułu zabezpieczeń Trusted Platform Module (TPM) podczas testu POST. Dostępne są następujące opcje:</p> <ul style="list-style-type: none"> • TPM Security (Moduł zabezpieczeń TPM) • TPM ACPI Support (Obsługa TPM ACPI) • TPM PPI Deprovision Override (Wymuszenie deaktywowania TPM PPI) • Clear (Wyczyść) • TPM PPI Provision Override (Wymuszenie aktywowania TPM PPI) • Deactivate (Nieaktywne; ustawienie domyślne) • Activate (Aktywne) <p>Ustawienie domyślne: Enable TPM Security, TPM ACPI Support, TPM PPI Provision Override.</p>
Computrace	<p>Umożliwia włączanie i wyłączanie opcjonalnego oprogramowania Computrace. Dostępne są następujące opcje:</p> <ul style="list-style-type: none"> • Deactivate (Nieaktywne; ustawienie domyślne) • Disable (Wyłącz) • Activate (Aktywne) <p> UWAGA: Opcje Activate i Disable powodują trwałe aktywowanie lub dezaktywowanie tej funkcji, a po ich ustawieniu nie są możliwe dalsze zmiany.</p>
CPU XD Support	Umożliwia włączanie funkcji Execute Disable (Wyłączanie wykonania) w procesorze.

Opcja	Opis
	Ustawienie domyślne: Enable CPU XD Support
OROM Keyboard Access	<p>Umożliwia wyświetlanie ekranów konfiguracji pamięci Option ROM przez naciśnięcie odpowiednich klawiszy podczas uruchamiania komputera. Dostępne są następujące opcje:</p> <ul style="list-style-type: none"> • Enable (Włącz; ustawienie domyślne) • One Time Enable (Włącz na jeden raz) • Disable (Wyłącz)
Admin Setup Lockout	<p>Uniemożliwia użytkownikom otwieranie programu konfiguracji systemu, kiedy jest ustawione hasło administratora.</p> <p>Ustawienie domyślne: Disabled</p>

Tabela 18. Secure Boot (Bezpieczne uruchamianie)

Opcja	Opis
Secure Boot Enable	<p>Umożliwia włączanie i wyłączanie funkcji bezpiecznego uruchamiania. Dostępne są następujące opcje:</p> <ul style="list-style-type: none"> • Disabled (Wyłączone; ustawienie domyślne) • Enabled (Włączone)
Expert Key Management	<p>Umożliwia modyfikowanie baz danych kluczy zabezpieczeń tylko wtedy, gdy system znajduje się w trybie niestandardowym. Opcja Enable Custom Mode (Włącz tryb niestandardowy) jest domyślnie wyłączona. Dostępne są następujące opcje:</p> <ul style="list-style-type: none"> • PK • KEK • db • dbx <p>W przypadku włączenia trybu Custom Mode (niestandardowego) opcje dotyczące baz danych PK, KEK, db i dbx nie są wyświetlane. Dostępne są następujące opcje:</p> <ul style="list-style-type: none"> • Save to File (Zapisz w pliku) — zapisuje klucz w pliku wybranym przez użytkownika. • Replace from File (Zastąp z pliku) — zastępuje bieżący klucz kluczem z pliku wybranego przez użytkownika. • Append from File (Dodaj do pliku) — dodaje do bieżącej bazy danych klucz z pliku wybranego przez użytkownika. • Delete (Usuń) — usuwa wybrany klucz. • Reset All Keys (Resetuj wszystkie klucze) — przywraca ustawienia domyślne.


Opcja	Opis
	<ul style="list-style-type: none"> • Delete All Keys (Usuń wszystkie klucze) — usuwa wszystkie klucze. <p> UWAGA: Wyłączenie trybu niestandardowego spowoduje wymazanie wszelkich zmian i przywrócenie domyślnych ustawień kluczy.</p>

Tabela 19. Performance (Wydajność)

Opcja	Opis
Multi Core Support	<p>To pole określa, czy w procesorze będzie włączony jeden rdzeń, czy wszystkie. Użycie dodatkowych rdzeni przyspiesza działanie niektórych aplikacji. Ta opcja jest domyślnie włączona. Dostępne są następujące opcje:</p> <ul style="list-style-type: none"> • All (Wszystkie; ustawienie domyślne) • 1 • 2
Intel SpeedStep	<p>Umożliwia włączanie i wyłączanie funkcji Intel SpeedStep.</p> <p>Ustawienie domyślne: Enable Intel SpeedStep</p>
C States Control	<p>Umożliwia włączanie i wyłączanie dodatkowych stanów uśpienia procesora.</p> <p>Ustawienie domyślne: Enable C states.</p>
Hyper-Thread Control	<p>Umożliwia włączanie i wyłączanie funkcji hiperwątkowania w procesorze.</p> <p>Ustawienie domyślne: Enabled</p>

Tabela 20. Power Management (Zarządzanie zasilaniem)

Opcja	Opis
AC Behavior	<p>Umożliwia automatyczne włączanie komputera, kiedy jest podłączany zasilacz. Ta opcja jest domyślnie wyłączona.</p> <ul style="list-style-type: none"> • Wake on AC (Uaktywnianie po podłączeniu zasilacza)
Auto On Time	<p>Umożliwia ustawienie daty i godziny, o której komputer będzie automatycznie włączany. Dostępne są następujące opcje:</p> <ul style="list-style-type: none"> • Disabled (Wyłączone; ustawienie domyślne) • Every Day (Codziennie) • Weekdays (Dni tygodnia) • Select Days (Wybierz dni)
USB Wake Support	<p>Umożliwia włączanie możliwości wyprowadzenia komputera ze stanu wstrzymania przez urządzenia USB. Ta opcja jest wyłączona.</p> <ul style="list-style-type: none"> • Enable USB Wake Support (Włącz uaktywnianie przez port USB)

Opcja	Opis
Wireless Radio Control	<p>Umożliwia sterowanie radiem WLAN i WWAN. Dostępne są następujące opcje:</p> <ul style="list-style-type: none"> Control WLAN Radio (Sterowanie radiem WLAN) Control WWAN Radio (Sterowanie radiem WWAN) <p>Ustawienie domyślne: obie opcje wyłączone.</p>
Wake on LAN/WLAN	<p>Ta opcja umożliwia wyrowadzanie komputera ze stanu uśpienia przez specjalny sygnał z sieci LAN. To ustawienie nie wpływa na ustawienie uaktywniania ze stanu gotowości (tę ostatnią opcję należy skonfigurować w systemie operacyjnym). Funkcja ta działa tylko wtedy, gdy komputer jest podłączony do zewnętrznego źródła zasilania.</p> <ul style="list-style-type: none"> Disabled (Wyłączone) — system nie będzie włączany po otrzymaniu sygnału z przewodowej lub bezprzewodowej sieci LAN. (Ustawienie domyślne) LAN Only (Tylko sieć LAN) — umożliwia włączanie systemu przez specjalny sygnał z sieci LAN. WLAN Only (Tylko WLAN) LAN or WLAN (LAN lub WLAN)
Block Sleep	<p>Umożliwia blokowanie przechodzenia komputera do trybu uśpienia. Ta opcja jest domyślnie wyłączona.</p> <ul style="list-style-type: none"> Block Sleep (S3)

Tabela 21. POST Behavior (Zachowanie podczas testu POST)

Opcja	Opis
Adapter Warnings	<p>Umożliwia włączenie komunikatów ostrzegawczych pojawiających się przy używaniu pewnych zasilaczy. Ta opcja jest domyślnie włączona.</p> <ul style="list-style-type: none"> Enable Adapter Warnings (Włącz ostrzeżenia zasilacza)
Mouse/Touchpad	<p>Umożliwia skonfigurowanie myszy i tabliczki dotykowej w komputerze. Dostępne są następujące opcje:</p> <ul style="list-style-type: none"> Serial Mouse (Mysz szeregową) PS2 Mouse (Mysz PS2) Touchpad/PS-2 Mouse (Tabliczka dotykowa i mysz PS-2 włączone; ustawienie domyślne)
Fn Key Emulation	<p>Umożliwia emulację klawisza <Scroll Lock> na klawiaturze PS-2 przy użyciu klawisza <Fn> na klawiaturze wewnętrznej. Ta opcja jest domyślnie włączona.</p> <ul style="list-style-type: none"> Enable Fn Key Emulation (Włącz emulację klawisza Fn)
Fastboot	<p>Umożliwia włączenie opcji szybkiego uruchamiania. Dostępne są następujące opcje:</p> <ul style="list-style-type: none"> Minimal (Ustawienie minimalne) Thorough (Szczegółowe; ustawienie domyślne) Auto

Tabela 22. Virtualization Support (Obsługa wirtualizacji)

Opcja	Opis
Virtualization	<p>Ta opcja określa, czy moduł VMM (Virtual Machine Monitor) może korzystać z dodatkowych funkcji sprzętowych, jakie udostępnia technologia wirtualizacji firmy Intel.</p> <ul style="list-style-type: none"> • Ustawienie domyślne: Enable Intel Virtualization Technology

Tabela 23. Wireless (Komunikacja bezprzewodowa)


Opcja	Opis
Wireless Switch	<p>Umożliwia wybieranie urządzeń, których działaniem ma sterować przełącznik urządzeń bezprzewodowych. Dostępne są następujące opcje:</p> <ul style="list-style-type: none"> • WWAN • WLAN <p>Wszystkie opcje są domyślnie włączone.</p> <p> UWAGA: W systemie operacyjnym Windows 8 opcję Wireless Switch kontroluje sterownik systemowy, a to ustawienie nie wpływa na zachowanie opcji Wireless Switch Behavior.</p>
Wireless Device Enable	<p>Umożliwia włączanie i wyłączanie wewnętrznych urządzeń bezprzewodowych. Dostępne są następujące opcje:</p> <ul style="list-style-type: none"> • WWAN • WLAN <p>Wszystkie opcje są domyślnie włączone.</p>

Tabela 24. Maintenance (Konserwacja)




Opcja	Opis
Service Tag	Wyświetla kod znacznik serwisowy komputera.
Asset Tag	Umożliwia oznaczenie systemu numerem środka trwałego, jeśli taki numer nie został jeszcze ustawiony. Domyślnie ta opcja nie ma ustawienia.

Tabela 25. System logs (Systemowe rejestry zdarzeń)

Opcja	Opis
BIOS Events	<p>Wyświetla rejestr zdarzeń systemu BIOS i umożliwia wyczyszczenie rejestru.</p> <ul style="list-style-type: none"> • Clear Log (Wyczyść rejestr)
Thermal Events	<p>Wyświetla rejestr zdarzeń związanych z temperaturą systemu i umożliwia wyczyszczenie rejestru.</p> <ul style="list-style-type: none"> • Clear Log (Wyczyść rejestr)
Power Events	<p>Wyświetla rejestr zdarzeń związanych z zasilaniem i umożliwia wyczyszczenie rejestru.</p> <ul style="list-style-type: none"> • Clear Log (Wyczyść rejestr)

Aktualizowanie systemu BIOS

Aktualizacje systemu BIOS (konfiguracji systemu) należy instalować po wymianie płyty systemowej oraz po opublikowaniu nowszych wersji systemu BIOS. Przed zainstalowaniem aktualizacji w notebooku należy się upewnić, że akumulator jest w pełni naładowany, oraz podłączyć komputer do gniazdka elektrycznego.


1. Uruchom ponownie komputer.
2. Przejdź do strony support.dell.com/support/downloads.
3. Jeśli znasz kod Service Tag lub kod usług ekspresowych komputera, wykonaj następujące czynności:
 -  **UWAGA:** Komputery stacjonarne: etykieta z kodem Service Tag znajduje się z przodu komputera.
 -  **UWAGA:** Komputery przenośne: etykieta z kodem Service Tag znajduje się na spodzie komputera.
 -  **UWAGA:** Komputery stacjonarne All-In-One: etykieta z kodem Service Tag znajduje się z tyłu komputera.
 - a) Wpisz kod **Service Tag** lub **kod usług ekspresowych**, a następnie kliknij przycisk **Submit** (Wprowadź).
 - b) Kliknij przycisk **Submit** (Wprowadź) i przejdź do punktu 5.
4. Jeśli nie znasz kodu Service Tag ani kodu usług ekspresowych komputera, wybierz jedną z następujących opcji:
 - a) **Automatically detect my Service Tag for me (Automatycznie wykryj kod Service Tag)**
 - b) **Choose from My Products and Services List (Wybierz z listy produktów i usług)**
 - c) **Choose from a list of all Dell products (Wybierz z listy produktów firmy Dell)**
5. Na ekranie aplikacji i sterowników, z listy rozwijanej **Operating System** (System operacyjny) wybierz pozycję **BIOS**.
6. Znajdź plik z najnowszą aktualizacją systemu BIOS i kliknij przycisk **Download File** (Pobierz plik).
7. Wybierz preferowaną metodę pobierania w oknie **Please select your download method below window** (Wybierz metodę pobierania poniżej), a następnie kliknij przycisk **Download Now** (Pobierz teraz).
Zostanie wyświetlone okno **File Download** (Pobieranie pliku).
8. Kliknij przycisk **Save** (Zapisz), aby zapisać plik na komputerze.
9. Kliknij przycisk **Run** (Uruchom), aby zainstalować aktualizację systemu BIOS na komputerze.
Postępuj zgodnie z instrukcjami wyświetlanymi na ekranie.


Hasło systemowe i hasło konfiguracji systemu

W celu zabezpieczenia komputera można utworzyć hasło systemowe i hasło konfiguracji systemu.

Typ hasła	Opis
Hasło systemowe	Hasło, które należy wprowadzić, aby zalogować się do systemu.
Hasło konfiguracji systemu	Hasło, które należy wprowadzić, aby wyświetlić i modyfikować ustawienia systemu BIOS w komputerze.

 **OSTRZEŻENIE:** Hasła stanowią podstawowe zabezpieczenie danych w komputerze.

 **OSTRZEŻENIE:** Jeśli komputer jest niezablokowany i pozostawiony bez nadzoru, osoby postronne mogą uzyskać dostęp do przechowywanych w nim danych.

 **UWAGA:** W dostarczonym komputerze hasło systemowe i hasło konfiguracji systemu są fabrycznie wyłączone.

Przypisywanie hasła systemowego i hasła konfiguracji systemu

Przypisanie nowego **hasła systemowego** i/lub **hasła konfiguracji systemu** oraz usunięcie istniejącego **hasła systemowego** i/lub **hasła konfiguracji systemu** jest możliwe tylko wtedy, gdy dla opcji **Password Status** (Stan hasła) jest wybrane ustawienie **Unlocked** (Odblokowane). Jeśli dla tej opcji jest wybrane ustawienie **Locked** (Zablokowane), zmiana hasła systemowego nie jest możliwa.



UWAGA: Jeśli zworka hasła nie jest zainstalowana, istniejące hasło systemowe i hasło konfiguracji systemu zostanie usunięte, a do komputera będzie można się zalogować bez podawania hasła systemowego.

Aby uruchomić program konfiguracji systemu, naciśnij klawisz <F2> niezwłocznie po włączeniu zasilania lub ponownym uruchomieniu komputera.

1. Na ekranie **System BIOS** lub **System Setup** (Konfiguracja systemu) wybierz opcję **System Security** (Zabezpieczenia systemu) i naciśnij klawisz <Enter>.
Zostanie wyświetlony ekran **System Security** (Zabezpieczenia systemu).
2. Na ekranie **System Security** (Zabezpieczenia systemu) upewnij się, że dla opcji **Password Status** (Stan hasła) jest wybrane ustawienie **Unlocked** (Odblokowane).
3. Wybierz opcję **System Password** (Hasło systemowe), wpisz hasło systemowe, a następnie naciśnij klawisz <Enter> lub <Tab>.

Hasło systemowe musi spełniać następujące warunki:

- Hasło może zawierać do 32 znaków.
- Hasło może zawierać cyfry od 0 do 9.
- W hasle można używać tylko małych liter. Wielkie litery są niedozwolone.
- W hasle można używać tylko następujących znaków specjalnych: spacja, ("), (+), (.), (-), (.), (/), (:), (!), (\), (]), (').

Po wyświetleniu monitu ponownie wpisz hasło systemowe.

4. Wpisz wprowadzone wcześniej hasło systemowe i kliknij przycisk **OK**.
5. Wybierz opcję **Setup Password** (Hasło konfiguracji systemu), wpisz hasło konfiguracji systemu, a następnie naciśnij klawisz <Enter> lub <Tab>.
Zostanie wyświetlony monit o ponowne wpisanie hasła konfiguracji systemu.
6. Wpisz wprowadzone wcześniej hasło konfiguracji systemu i kliknij przycisk **OK**.
7. Naciśnij klawisz <Esc>. Zostanie wyświetlony monit o zapisanie zmian.
8. Naciśnij klawisz <Y>, aby zapisać zmiany.
Komputer zostanie uruchomiony ponownie.

Usuwanie lub zmienianie hasła systemowego i/lub hasła konfiguracji systemu

Przed usunięciem lub zmianą istniejącego hasła systemowego lub hasła konfiguracji systemu należy się upewnić, że dla opcji **Password Status** (Stan hasła) jest wybrane ustawienie **Unlocked** (Odblokowane) w programie konfiguracji systemu. Jeśli dla opcji **Password Status** (Stan hasła) jest wybrane ustawienie **Locked** (Zablokowane), nie można zmienić ani usunąć tych haseł.

Aby uruchomić program konfiguracji systemu, naciśnij klawisz <F2> niezwłocznie po włączeniu zasilania lub ponownym uruchomieniu komputera.

1. Na ekranie **System BIOS** lub **System Setup** (Konfiguracja systemu) wybierz opcję **System Security** (Zabezpieczenia systemu) i naciśnij klawisz <Enter>.

Zostanie wyświetlony ekran **System Security** (Zabezpieczenia systemu).


2. Na ekranie **System Security** (Zabezpieczenia systemu) upewnij się, że dla opcji **Password Status** (Stan hasła) jest wybrane ustawienie **Unlocked** (Odblokowane).
3. Wybierz opcję **System Password** (Hasło systemowe), zmień lub usuń istniejące hasło systemowe, a następnie naciśnij klawisz <Enter> lub <Tab>.
4. Wybierz opcję **Setup Password** (Hasło konfiguracji systemu), zmień lub usuń istniejące hasło konfiguracji systemu, a następnie naciśnij klawisz <Enter> lub <Tab>.



UWAGA: Jeśli hasło systemowe lub hasło konfiguracji systemu zostało zmienione, należy ponownie wpisać nowe hasło po wyświetleniu monitu. Jeśli hasło systemowe lub hasło konfiguracji systemu zostało usunięte, po wyświetleniu monitu należy potwierdzić polecenie usunięcia hasła.

5. Naciśnij klawisz <Esc>. Zostanie wyświetlony monit o zapisanie zmian.
6. Naciśnij klawisz <Y>, aby zapisać zmiany i zamknąć program konfiguracji systemu.
Komputer zostanie uruchomiony ponownie.

Dane techniczne

 **UWAGA:** Oferowane opcje mogą być różne w różnych krajach. Poniżej zamieszczono wyłącznie dane techniczne, które muszą być dostarczone z komputerem dla zachowania zgodności z obowiązującym prawem. Aby uzyskać więcej informacji o konfiguracji komputera, kliknij kolejno **Start** → **Pomoc i obsługa techniczna** i wybierz opcję przeglądania informacji o komputerze.

Informacje o systemie	
Mikroukład	Intel HM77 Express Chipset
Procesor	
Typ	<ul style="list-style-type: none"> • Intel IVB ULV 17 W <ul style="list-style-type: none"> – Intel Celeron – Intel Core i3 series – Intel Core i5 series • Intel SNB ULV 17 W <ul style="list-style-type: none"> – Intel Core i3 series
Grafika	
Standard grafiki	Zintegrowana na płycie systemowej
Magistrala danych	zintegrowana karta graficzna
Kontroler wideo:	
Intel Celeron	Intel HD Graphics
Intel i3 i i5	<ul style="list-style-type: none"> • Intel HD Graphics dla procesorów Intel Celeron • Intel HD 3000 Graphics dla procesorów Intel 2. generacji • Intel HD 4000 Graphics dla procesorów Intel 3. generacji
Pamięć	
Złącza modułów pamięci	Dwa gniazda SODIMM
Pojemność modułów pamięci	2 GB, 4 GB i 8 GB
Typ pamięci	<ul style="list-style-type: none"> • 1333 MHz DDR3 dla procesorów Intel 2. generacji • 1600 MHz DDR3L dla procesorów Intel 3. generacji
Minimalna pojemność pamięci	2 GB

Pamięć	
Maksymalna pojemność pamięci	8 GB
Dźwięk	
Typ	Dwukanałowy dźwięk wysokiej rozdzielczości
Kontroler	IDT 92HD93
Konwersja stereo	24-bitowa (analogowo-cyfrowa i cyfrowo-analogowa)
Interfejs:	
Wewnętrzny	Dźwięk wysokiej rozdzielczości
Zewnętrzny	Hybrydowe złącze wejściowe mikrofonu/słuchawek stereofonicznych
Głośniki	Dwa (2 W)
Wzmacniacz głośników wewnętrznych	Dwa (2 W)
Regulacja głośności	Menu oprogramowania, przyciski sterowania odtwarzaniem i klawisze funkcyjne
Komunikacja	
Karta sieciowa	Ethernet LAN 10/100/1000 Mb/s
Komunikacja bezprzewodowa	Wewnętrzna karta bezprzewodowej sieci lokalnej (WLAN), Bluetooth (opcjonalnie) i mobilne łącze szerokopasmowe 3G (opcjonalnie)
Porty i złącza	
Dźwięk	Hybrydowe złącze wejścia/wyjścia dźwięku
Grafika	Jedno złącze VGA, jedno 19–stykowe złącze HDMI
Karta sieciowa	Jedno złącze RJ–45
USB	<ul style="list-style-type: none"> • Dwa złącza USB 3.0 • Jedno złącze USB 2.0 (1) z funkcją PowerShare
Czytnik kart pamięci	Jeden czytnik kart pamięci (SD-XC oraz starsze typy kart- SD, SDIO, MMC, Mini-MMC, MMC+ (tylko w trybie zgodności z MMC), Hi-Density SD, Hi-capacity SD)
Wyświetlacz	
Typ	HD WLED z powłoką antyodblaskową
Rozmiar	13,30"
Obszar aktywny (X/Y)	293,42 mm x 164,97 mm
Wymiary:	
Wysokość	188,75 mm (7,43")
Szerokość	314,10 mm (12,36")

Wyświetlacz

Grubość	3,60 mm (0,14")
Przekątna	337,82 mm (13,30")
Maksymalna rozdzielczość	1366 x 768 pikseli, 262 tysiące kolorów
Maksymalna jasność	220 nitów
Częstotliwość odświeżania	60 Hz
Kąt rozwarcia	0° (zamknięty) do 135°
Minimalne kąty widzenia:	
W poziomie	40/45 @ CR >= 10
W pionie	15/20 @ CR >= 10
Rozstaw pikseli	0,2148 mm x 0,2148 mm

Klawiatura

Liczba klawiszy	<ul style="list-style-type: none">• USA i Kanada: 86 klawiszy• Europa i Brazylia: 87 klawiszy• Japonia: 90 klawiszy
-----------------	---

Tabliczka dotykowa

Obszar aktywny:	
Oś X	81,00 mm (3,18")
Oś Y	41,00 mm (1,61")

Akumulator

Typ	<ul style="list-style-type: none">• 4-ogniowy litowo-jonowy (3,0 Ah)• 6-ogniowy litowo-jonowy (3,0 Ah)
-----	---

Wymiary:

Długość:	
4-ogniowy i 6-ogniowy	48,79 mm (1,92")

Wysokość:	
4-ogniowy	20,25 mm (0,80")
6-ogniowy	30,20 mm (1,18")

Szerokość:	
4-ogniowy i 6-ogniowy	269,50 mm (10,61")

Masa:

4-ogniowy	245,00 g (0,54 funta)
6-ogniowy	370,00 g (0,81 funta)

Napięcie:

Akumulator	
4-ogniowy	14,80 V
6-ogniowy	11,10 V
Przybliżony czas ładowania akumulatora 4- i 6-ogniowego przy wyłączonym komputerze	4 godziny
Zakres temperatur:	
Podczas pracy	0°C do 35°C (32°F do 95°F)
Podczas przechowywania	-40°C do 65°C (-40°F do 149°F)
Bateria pastylkowa	Litowo-jonowa, 3 V CR2032

Zasilacz	
Typ	65 W i 90 W
Napięcie wejściowe	Prąd zmienny 100 V do 240 V
Prąd wejściowy	1,50 A, 1,60 A i 1,70 A
Częstotliwość wejściowa	50 Hz do 60 Hz
Moc wyjściowa	65 W i 90 W
Prąd wyjściowy	
60 W	4,43 A (maksymalny przy 4-sekundowym impulsie); 3,34 A (praca ciągła)
90 W	4,62 A
Znamionowe napięcie wyjściowe	Prąd stały 19,50 V (+/- 1,0 V)
Wymiary:	
Wysokość	29,00 mm (1,14")
Szerokość	46,50 mm (1,83")
Długość	107,00 mm (4,21")
Zakres temperatur:	
Podczas pracy	0°C do 40°C (32°F do 104°F)
Podczas przechowywania	-40°C do 70°C (-40°F do 158°F)


Wymiary i masa	
Wysokość (z panelem WLED)	21 mm do 32,00 mm (0,83" do 1,25")
Szerokość	329,30 mm (12,96")
Długość	237,65 mm (9,35")
Masa (minimalna)	1,55 kg (3,43 funta)

Środowisko pracy	
Zakres temperatur:	
Podczas pracy	0°C do 35°C (32°F do 95°F)

Środowisko pracy

Podczas przechowywania	-40°C do 65°C (-40°F do 149°F)
Wilgotność względna (maksymalna):	
Podczas pracy	10% do 90% (bez kondensacji)
Podczas przechowywania	5% do 95% (bez kondensacji)
Wysokość nad poziomem morza (maksymalna):	
Podczas pracy	-15,2 m do 3048 m (-50 do 10 000 stóp) 0° do 35°C
Podczas przechowywania	-15,20 m do 10 668 m (-50 stóp do 35 000 stóp)
Maksymalne drgania:	
Podczas pracy	0,66 Grms (przy częstotliwości od 2 do 600 Hz)
Podczas przechowywania	1,30 Grms (przy częstotliwości od 2 do 600 Hz)
Maksymalny wstrząs:	
Podczas pracy	110 G
Podczas przechowywania	160 G
Poziom zanieczyszczeń w powietrzu	G1 lub niższy wg normy ISA-S71.04-1985

Kontakt z firmą Dell

 **UWAGA:** W przypadku braku aktywnego połączenia z Internetem informacje kontaktowe można znaleźć na fakturze, w dokumencie dostawy, na rachunku lub w katalogu produktów firmy Dell.

Firma Dell oferuje kilka różnych form obsługi technicznej i serwisu, online oraz telefonicznych. Ich dostępność różni się w zależności od produktu i kraju, a niektóre z nich mogą być niedostępne w regionie użytkownika. Aby skontaktować się z działem sprzedaży, pomocy technicznej lub obsługi klienta firmy Dell:

1. Przejdź do strony internetowej **dell.com/support**
2. Wybierz kategorię pomocy technicznej.
3. Wybierz swój kraj lub region z menu rozwijanego Choose a Country/Region (Wybór kraju/regionu) na górze strony.
4. Wybierz odpowiednie łącze do działu obsługi lub pomocy technicznej w zależności od potrzeb.